

Informe sobre Personas con Discapacidad en Nicaragua

Georgina V. Pizzolitto*

La publicación de este documento de trabajo tiene como objetivo contribuir al conocimiento de la situación de las personas con discapacidad en América Latina y el Caribe. Este documento no ha sido sometido a revisión editorial de SDS, de modo que las opiniones expresadas son de exclusiva responsabilidad del autor y pueden no coincidir con las de la Organización.

* Departamento de Desarrollo Sustentable (SDS-SOC) del Banco Interamericano de Desarrollo. Se agradecen lo valiosos comentarios de Ernest Massiah y al personal de Mecovi por proveer el acceso a las Encuestas de Hogares.

Contenido

INTRODUCCIÓN	3
CARACTERÍSTICAS SOCIO-DEMOGRÁFICAS	4
CAUSAS DE LA DISCAPACIDAD	10
DURACIÓN DE LA DISCAPACIDAD y EDAD DE INSTAURACIÓN	12
SEVERIDAD DE LA DISCAPACIDAD	13
EDUCACIÓN Y PARTICIPACIÓN EN EL MERCADO LABORAL	14
EDUCACIÓN.....	15
PARTICIPACIÓN EN EL MERCADO LABORAL.....	20
INGRESOS	22
PROTECCIÓN SOCIAL	23
COSTO DE LA DISCAPACIDAD	25
INCLUSIÓN SOCIAL	27

INTRODUCCIÓN

Este reporte describe las principales características socio-económicas de las personas con discapacidad en Nicaragua. El mismo se basa en la Encuesta Nicaragüense para personas con Discapacidad (ENDIS) realizada en el año 2003 por el Instituto Nacional de Estadística y Censos (INEC) de Nicaragua en colaboración con personal del Ministerio de Salud (MINSAL). La encuesta fue realizada en el marco del Programa de Mejoramiento de las Encuestas sobre la Medición de las Condiciones de Vida (MECOVI) del INEC.

La ENDIS 2003 es la primera encuesta especializada realizada a personas con discapacidad en Nicaragua, cuyo cuestionario intenta capturar diferentes tipos de discapacidad, basado no solamente en las preguntas tradicionales sino también incluyendo preguntas relacionadas con las restricciones en actividades o participación que enfrentan las personas, siguiendo las sugerencias realizadas por WHO-DAS II.

La encuesta se realizó en unos 11.000 hogares y a más de 4876 personas con discapacidad. La encuesta es de representatividad nacional, urbana, rural y departamental y estudia al grupo de edad de 6 años y más.

Las preguntas sobre discapacidad de ENDIS 2003 pueden agruparse en discapacidades físicas (incluye personas que declaran dificultades de movimiento- como caminar, permanecer de pie, ponerse de pie, moverse dentro de la casa) y problemas mentales, trastornos de comportamiento y desórdenes emocionales (considera entre otros personas que declaran dificultades para dormir, mantener diálogos con extraños, mantener una amistad, tener manifestaciones amorosas, etc.). La encuesta cubre una amplia gama de posibles problemas físicos, mentales, emocionales.

Previamente a la realización de esta encuesta, los estudios sobre discapacidad en el país se realizaban a partir de pequeños módulos sobre discapacidad incorporados en distintas encuestas, como la Encuesta de Medición de Nivel de Vida (EMNV-1993) y la Encuesta Nicaragüense de Demografía y Salud (ENDESA 2001). En el Cuadro 1 se presentan el tipo de

definición de discapacidad utilizado en cada encuesta, la pregunta realizada.

Cuadro 1
Características de las Encuestas sobre Discapacidad

Fuente	Tipo de Definición	Pregunta o concepto
EMNV 1993	Deficiencia	Las preguntas de la EMNV 1993 pueden agruparse en <i>discapacidades físicas</i> (incluye personas que presentan dificultades para oír, hablar, ver, con problemas de movimientos, con deformaciones de miembros, problemas mentales, convulsiones).
ENDESA 2001	Deficiencia y Funcionamiento	Las preguntas de la ENDESA 2001 pueden agruparse en <i>discapacidades físicas</i> (incluye personas ciegas o con dificultades para ver, con dificultad para oír, con dificultad para comunicarse, con dificultad para aprender o acordarse de lo que aprende, con dificultad para caminar, levantarse, acostarse o moverse de la cama, con dificultad para utilizar los brazos y manos) y <i>problemas de funcionamiento</i> (personas que declaran dificultad para salir sólo o caminando entre mucha gente o para tomar un bus, dificultad para cuidarse a si mismo, dificultad para realizar tareas en el hogar, dificultad para relacionarse con otras personas)
ENDIS 2003	Funcionamiento	Las preguntas de ENDIS pueden agruparse en <i>discapacidades físicas</i> (incluye personas que declaran dificultades de movimiento- como caminar, permanecer de pie, ponerse de pie, moverse dentro de la casa...) y <i>Problemas Mentales, Trastornos de Comportamiento y Desórdenes Emocionales</i> (considera entre otros personas que declaran dificultades para dormir, mantener diálogos con extraños, mantener una amistad, tener manifestaciones amorosas, etc.).

Fuente: INE sobre la base de ENDIS 2003

En el *Cuadro 2* se presentan las tasas de prevalencia de la discapacidad obtenidos a partir de cada encuesta. Como puede observarse, tipo de definición utilizado en cada encuesta, se refleja en los valores obtenidos para la tasa de prevalencia de la discapacidad. De acuerdo con la ENDIS 2003 la tasa de prevalencia en Nicaragua es del 10%.

Cuadro 2
Tasa de prevalencia de la discapacidad según encuestas

Fuente	Tipo de Definición	Tasa de Prevalencia
EMNV 1993	Deficiencia	12%
ENDESA 2001	Deficiencia y funcionamiento	11%
ENDIS 2003	Funcionamiento	10%

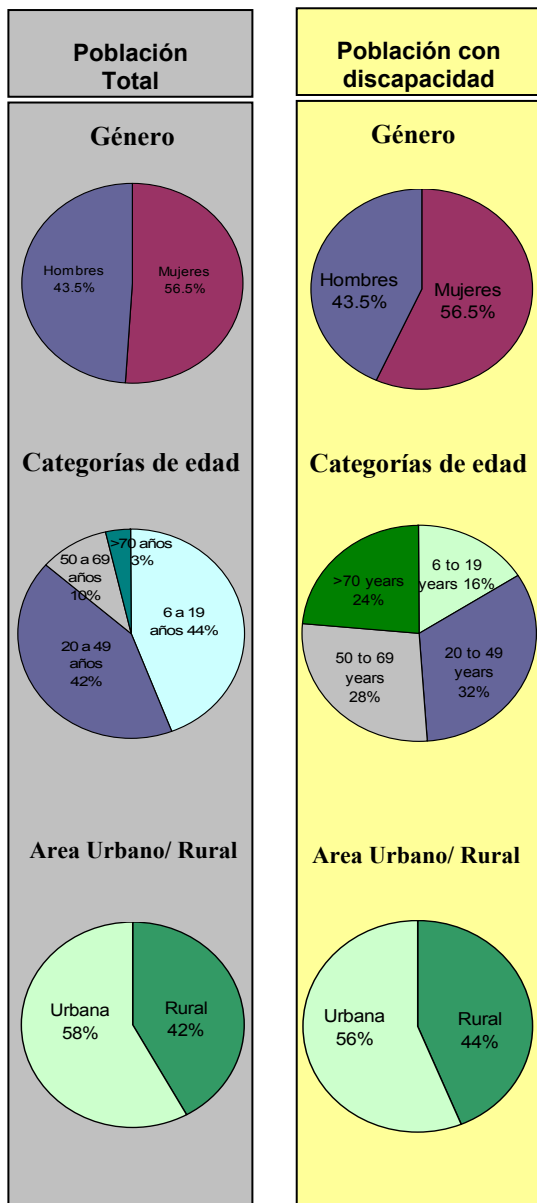
Fuente: INE sobre la base de ENDIS 2003

CARACTERÍSTICAS SOCIO-DEMOGRÁFICAS

En esta sección se presentan las principales características socio-demográficas de las personas con discapacidad en Nicaragua, en lo referido a su clasificación por género, lugar de residencia, edad, etc..

Cuadro 3

Características demográficas de la población con y sin discapacidad



La población total de Nicaragua de 6 años y más era en el año 2003 de 4.449.000 personas. De las cuales el 51% son mujeres y el 49% son hombres.

De acuerdo con la tasa de prevalencia de la discapacidad En nicaragua, hay 461.000 personas con discapacidad, de las cuales el 57% son mujeres y el 43% hombres.

Existen diferencias entre la distribución por edad y sexo de la población total y la población con discapacidad.

El 56% de las personas con discapacidad viven en zonas urbanas, mientras que el 44% restante habita en zonas rurales.

Tasas de prevalencia de la discapacidad

Según la ENDIS 2003, son considerados como personas con discapacidad (PCD), aquellas personas que tienen limitaciones en su actividad o restricciones en su participación en la sociedad.

De acuerdo con esto, se estima que en Nicaragua hay unas **460 mil personas** en el grupo de edad comprendido entre seis años y más con al menos alguna discapacidad.

Cuadro 4

Tasa de prevalencia según género y lugar de residencia

	Tasa de Prevalencia	Porcentaje
<i>Total País</i>	10.3	100.0
Genero		
Hombres	9.1	43.5
Mujeres	11.3	56.5
Urbano	10.4	56.1
Hombres	8.8	22.1
Mujeres	11.9	34.0
Rural	10.1	43.9
Hombres	9.5	21.4
Mujeres	10.7	22.6
Area		
Managua	10.8	23.5
Matagalpa	11.3	10.1
Leon	9.7	7.6
Chinandega	7.9	7.0
Jinotega	11.5	6.8
RAAS	8.1	6.2
RAAN	10.4	5.7
Masaya	11.5	5.3
Esteli	12.1	4.8
Nueva Segovia	11.8	3.8
Rivas	11.5	3.4
Carazo	9.5	3.4
Madriz	11.5	3.1
Boaco	9.1	2.9
Chontales	8.8	2.7
Granada	11.0	2.0
Rio San Juan	8.0	1.7

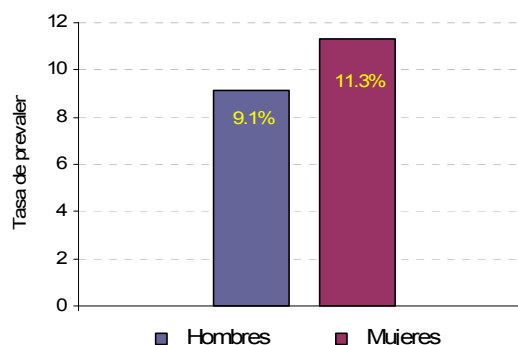
Fuente: INE sobre la base de ENDIS 2003

Tasa de prevalencia según género

La tasa de prevalencia de discapacidad entre las mujeres, que es del 11.31%, ligeramente superior a la tasa de prevalencia de discapacidad entre los hombres (9.13%).

Gráfico 1

Tasa de prevalencia según género



Fuente: INE sobre la base de ENDIS 2003

Tasa de prevalencia según área de residencia

La distribución de las personas con discapacidad por zona de residencia, es similar a la de la población total.

Sin embargo, la tasa de prevalencia es ligeramente superior en el área urbana (10.4%) que en la zona rural (10.1%).

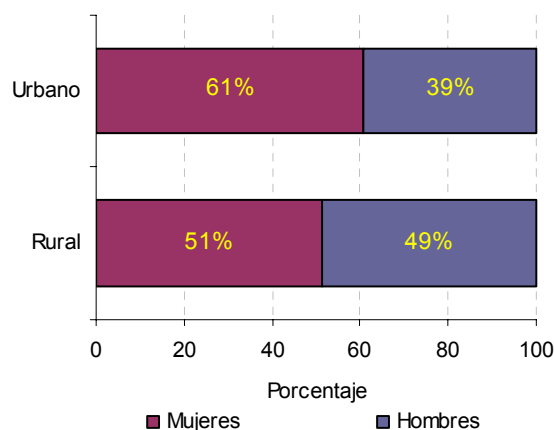
Tasa de prevalencia según área de residencia y género

La mayor tasa de prevalencia de discapacidad en las mujeres se observa tanto en áreas rurales como urbanas.

La población femenina con discapacidad del área urbana, son el 61%, mientras que los hombres son el 39%.

Gráfico 3

Discapacidad según género y área de residencia



Fuente: elaboración propia en base a la ENDIS 2003

En las áreas rurales, la brecha entre el porcentaje de hombre y mujeres con discapacidad disminuye.

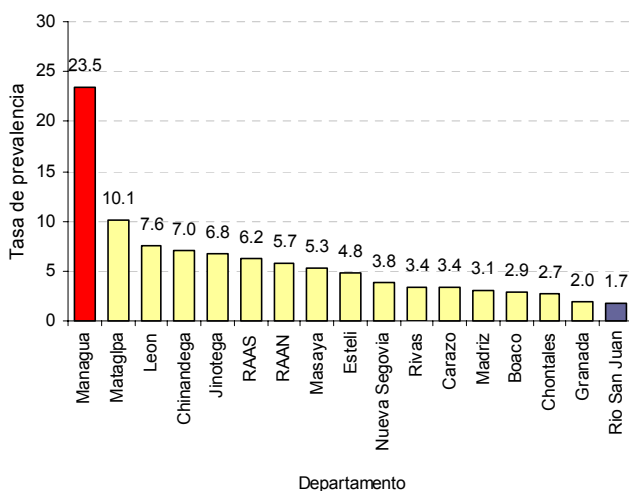
Tasa de prevalencia de la discapacidad por departamento

La prevalencia de la discapacidad por Departamentos oscila entre el 7.8% en Chinandega y el 12% en Esteli.

La distribución espacial de la población con discapacidad por Departamento no coincide con las tasas de prevalencia.

El 24% de la población con discapacidad de Nicaragua vive en el Departamento de Managua, siguiéndole en importancia, el departamento de Matagalpa (10%), después siguen León (8%) y Chinandega y la RAAS, con un 7%, el resto de los departamentos tienen 6% o menos.

Gráfico 4
Distribución espacial de las personas con discapacidad, según departamento



Fuente: INE sobre la base de ENDIS 2003

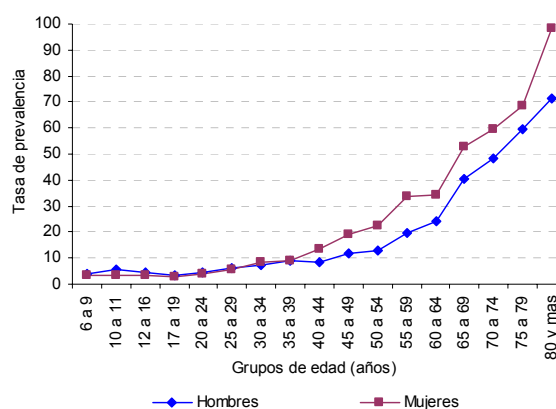
Tasa de prevalencia de la discapacidad según edad y género

En cuanto a la tasa de prevalencia según grupos de edad y género, se observa:

- Los niños y adolescentes presentan una prevalencia de la discapacidad menor (entre 3-4%) que las personas mayores.

- La prevalencia de la discapacidad aumenta sistemáticamente a partir de los 20 años.
- No existen discrepancias importantes en la tasa de prevalencia de discapacidad de hombres y mujeres, para los distintos grupos de edad antes de los 25 años.
- A partir de los 25 años, no solo aumenta la tasa de prevalencia para cada grupo de edad, sino que también se incrementa la prevalencia de la discapacidad en las mujeres respecto de los hombres.

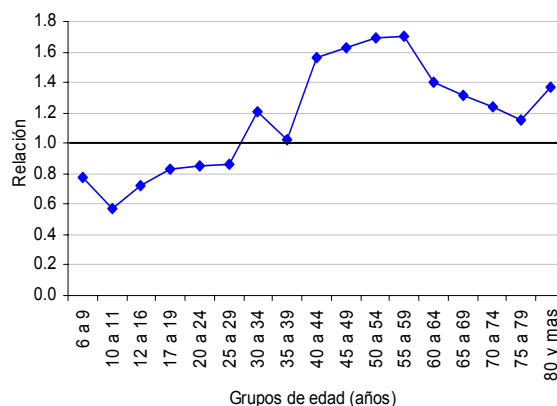
Gráfico 5
Tasa de prevalencia según género y grupo de edad



Fuente: INE sobre la base de ENDIS 2003

El Gráfico 6, muestra la relación de prevalencia entre hombres y mujeres. Hasta los 39 años, la relación de prevalencia entre varones y mujeres manifiesta predominio masculino. A partir de esa edad la preeminencia es femenina.

Gráfico 6
Relación de prevalencia según grupos de edad



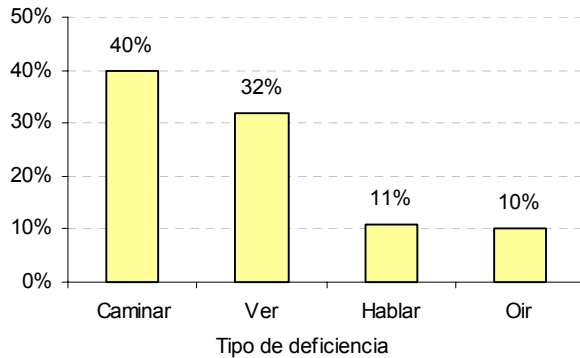
Fuente: INE sobre la base de ENDIS 2003

TIPO DE DISCAPACIDAD

Discapacidad según tipo de deficiencia y género

Las discapacidades más comunes son las dificultades para caminar (40%) y las dificultades para ver (32%).

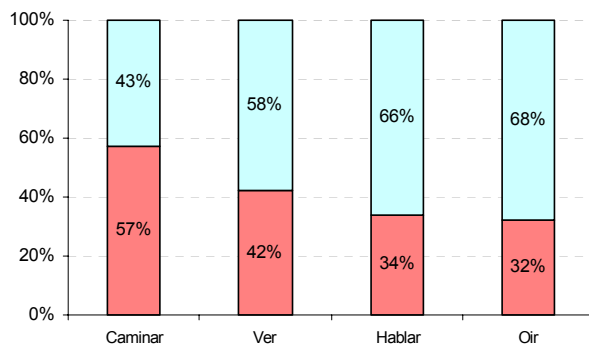
Gráfico 7
Tipo de discapacidad por deficiencia



Fuente: elaboración propia en base a la ENDIS 2003

- Las dificultades para caminar afectan mayoritariamente a las mujeres (57%, mientras que para los hombres este porcentaje es del 43%).
- En el resto de las dificultades se observa un claro predominio de los hombres.

Gráfico 8
Tipo de discapacidad por deficiencia y género

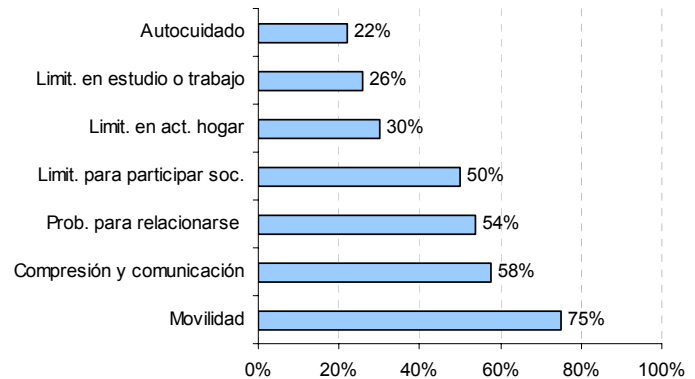


Fuente: elaboración propia en base a la ENDIS 2003

Discapacidad según funcionalidad y género

La ENDIS 2003 reporta el comportamiento de la prevalencia de discapacidad por dominios en los últimos 30 días (Gráficos 9 y 10).

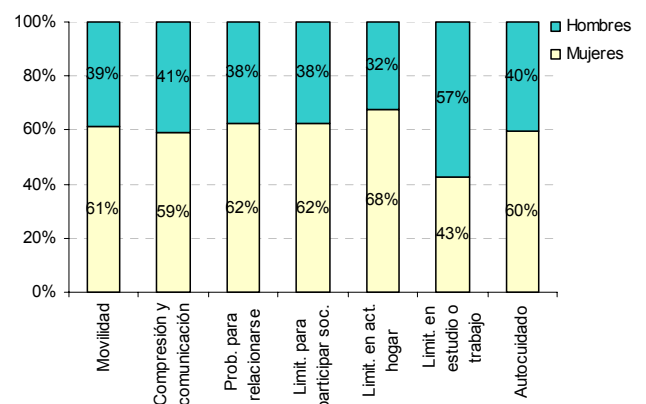
Gráfico 9
Tipo de discapacidad por funcionalidad



Fuente: elaboración propia en base a la ENDIS 2003

- Las dificultades de movilidad están presentes en más del 75% de las personas con discapacidad. De estas personas, 61% son mujeres, mientras que el 39% son hombres.
- Los problemas de comprensión y comunicación afecta al 58% de las PCD. Este tipo de dificultad está presente más en las mujeres que en los hombres.
- Las dificultades para relacionarse con otras personas afecta al 54% de las PCD y son más usuales en las mujeres (63%) que en los hombres (37%).

Gráfico 10
Tipo de discapacidad por funcionalidad y género



Fuente: elaboración propia en base a la ENDIS 2003

- En cuanto a las dificultades para la participación en sociedad, comprende al 54% de las PCD, siendo las mujeres más afectadas que los hombres, 62% vs. 38%.

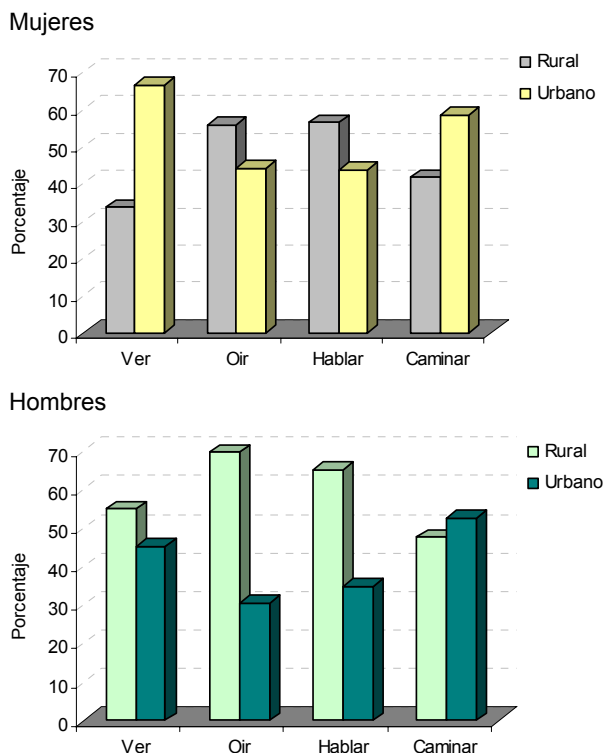
- El 50% de las personas con discapacidad tienen dificultades para realizar actividades de la vida cotidiana en el hogar. Seis de cada diez mujeres con discapacidad reportan tener dificultad para realizar actividades del hogar.
- El dominio autocuidado que representa el 22% de las PCD. Existe una diferencia de tres puntos porcentuales entre mujeres y hombres, mayor peso entre las mujeres (23% vs. 20% respectivamente).

Discapacidad según tipo de deficiencia, género y área de residencia

De acuerdo al tipo de deficiencia se observa que en las áreas rurales:

- es mayor la proporción de hombres y mujeres con dificultades para oír y hablar respecto a los porcentajes observados en zonas urbanas.

Gráfico 11
Tipo de discapacidad según área y género



Fuente: elaboración propia en base a la ENDÍS 2003

En cambio, en las zonas urbanas:

- Hay un mayor porcentaje de hombres y mujeres con dificultades para caminar,
- Un predominio de mujeres con dificultades para ver.

Discapacidad según funcionalidad, género y área de residencia

- *Entre los hombres:* los problemas para relacionarse, para participar en la sociedad, las limitaciones para realizar las actividades del hogar o en el estudio o trabajo son más frecuentes en las zonas rurales que en las urbanas.

En las zonas urbanas, se observa que un porcentaje mayor de hombres tienen problemas de movilidad, comunicación y comprensión y en su autocuidado.

- *En el caso de las mujeres,* en todos los dominios de la discapacidad hay un predominio de las mujeres que residen en las áreas urbanas.

La brecha se amplía en el caso de las mujeres que tienen limitaciones en el estudio o trabajo, problemas de autocuidado y los problemas de movilidad.

Cuadro 5
Tipo de discapacidad, por funcionalidad, según área y género

Dificultad	Hombres		Mujeres	
	Rural	Urbano	Rural	Urbano
Alguna dificultad	49.2	50.8	40.1	59.9
Movilidad	49.4	50.6	38.4	61.6
Comprensión y comunicación	48.6	51.4	42.5	57.5
Prob. para relacionarse	51.0	49.0	38.5	61.5
Limit. para participar soc.	51.0	49.0	38.5	61.5
Limit. en act. hogar	55.2	44.8	40.6	59.4
Limit. en estudio o trabajo	56.7	43.3	33.3	66.7
Autocuidado	46.4	53.6	35.3	64.7

Fuente: elaboración propia en base a la ENDÍS 2003

Discapacidad según funcionalidad, edad y género

El Gráfico 12 muestra la distribución según grupos de edad de la presencia de distintos tipos de discapacidad según funcionalidad.

- Aún en los grupos de edad más jóvenes se observa un alto porcentaje de personas con problemas de movilidad.

Estos problemas son mas frecuentes en las mujeres a partir de los 40 años.

- Los problemas de Comunicación y Comprensión son más elevados en el grupo de 6-19 años, desciende en los adultos.

Por sexo, se observa que los problemas de comunicación y comprensión afecta a partir de los 40 años, en mayor proporción a las mujeres.

- Las dificultades para relacionarse tienen mayor peso en los niños y adolescentes (6-19 años) y los adultos jóvenes (20-39 años). Esta dificultad afecta en menor proporción a las personas de entre 40 y 60 años.

No se observa una marcada diferencia entre géneros.

- Las restricciones a la participación en la sociedad, afectan en general a los menores de 19 años, especialmente los hombres. También se incrementa entre las personas adultas, mayores de 60 años.

- Respecto a las dificultades para realizar en forma adecuada las actividades en el hogar, en todos los grupos de edad, se presenta una gran brecha entre las dificultades experimentadas por los hombres y las mujeres, especialmente a partir de los 45 años.

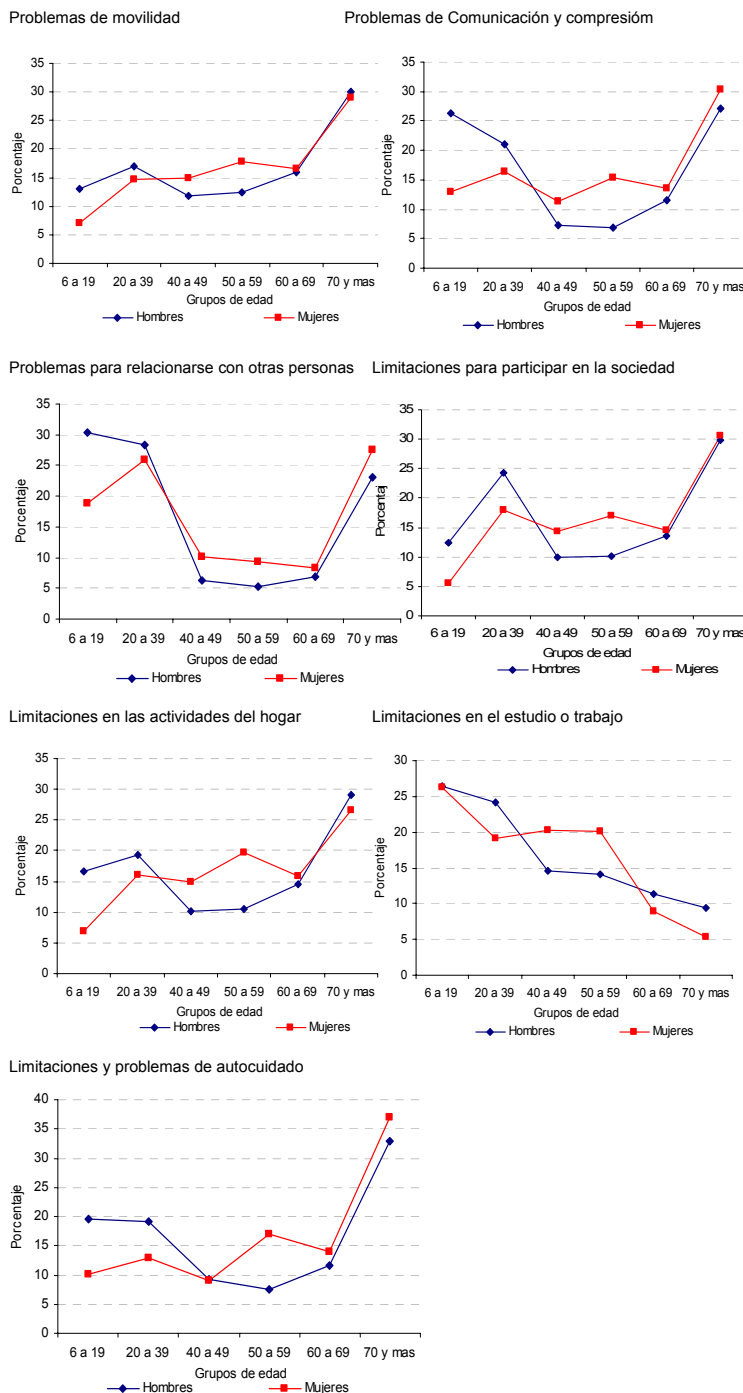
- Las dificultades o limitaciones en el estudio o trabajo son mas frecuentes entre las personas jóvenes, especialmente en los menores de 19 años.

Este tipo de limitaciones disminuye a medida que nos movemos hacia los grupos de mayor edad, aunque en el caso de las mujeres se observa un leve incremento a partir de los 40 años de edad.

- Los problemas de autocuidado afectan de manera dispar a los distintos grupos etéreos. Se observa un porcentaje elevado de jóvenes de entre 6 y 19 años con esta dificultad.

En cuanto a las diferencias entre género, los resultados indican que los hombres presentan porcentajes mayores antes de los 40 años de edad, mientras que esta dificultad afecta en mayor proporción a las mujeres mayores de 40 años.

Gráfico 12
Tipo de discapacidad según funcionalidad, edad y género



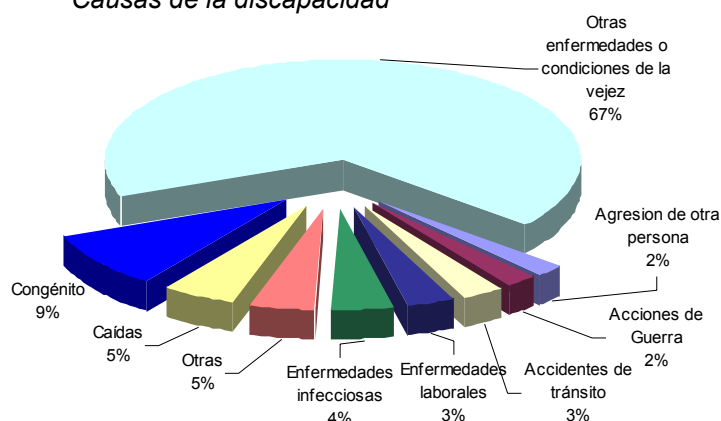
Fuente: elaboración propia en base a la ENDÍS 2003

CAUSAS DE LA DISCAPACIDAD

El 67% de las discapacidades de deben a enfermedades y a condiciones propias de la vejez y un 9% a enfermedades de nacimiento o problemas de tipo congénito.

Entre las causas exógenas las más importantes son las caídas (5%), las enfermedades infecciosas o parasitarias (4%), las enfermedades laborales (3%) y los Accidentes de tránsito (3%).

Gráfico 13
Causas de la discapacidad



Fuente: elaboración propia en base a la ENDÍS 2003, INE Nicaragua

En cuando a las causas de la discapacidad según área de residencia, no se observan diferencias importantes entre áreas urbanas y rurales.

Cuadro 6
Causas de la discapacidad según área de residencia (en porcentajes)

Causa de la discapacidad	Área de Residencia		Total
	Rural	Urbano	
Congénito	10.0	8.2	9.0
Enfermedades infecciosas	3.8	4.1	4.0
Enfermedades laborales	3.7	3.2	3.4
Otras enferm. o condiciones de la vejez	65.1	68.5	67.0
Accidentes de tránsito	2.2	3.4	2.9
Caídas	5.3	5.0	5.1
Acciones de Guerra	3.0	1.6	2.2
Otras	5.4	3.9	4.6
Agresión de otra persona	1.4	2.1	1.8
Total	100.0	100.0	100.0

Fuente: elaboración propia en base a la ENDÍS 2003, INE Nicaragua

Causas de la discapacidad según género

Las causas que dan origen a la discapacidad analizadas por sexo presentan un patrón muy similar entre hombres y mujeres.

- La causa más común para ambos sexos son los trastornos degenerativos y las enfermedades de nacimiento.

Cuadro 7
Causas de la discapacidad según género

Causa de la discapacidad	Porcentaje		
	Mujeres	Hombres	Total
Otras Enf. o condiciones de la vejez	75.2	56.3	67.0
Congénito	7.8	10.5	9.0
Caídas	4.3	6.3	5.1
Enfermedades infecciosas	3.9	4.0	4.0
Enfermedades laborales	2.9	4.0	3.4
Accidentes de tránsito	1.5	4.7	2.9
Acciones de Guerra	0.4	4.6	2.2
Otras	2.3	7.6	4.6
Agresión de otra persona	1.6	2.1	1.8
Total	100	100	100

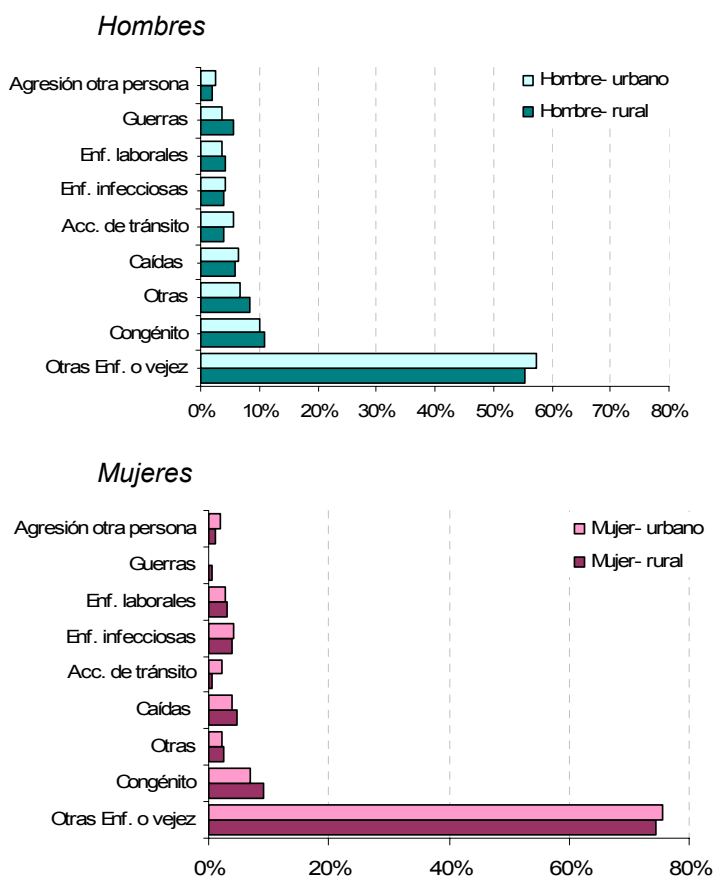
Fuente: elaboración propia en base a la ENDÍS 2003, INE Nicaragua

Causas de la discapacidad según género y área de residencia

Cuando se analizan las causas de la discapacidad según género y lugar de residencia, se observan algunas diferencias.

- En el caso de los hombres, las discapacidades a causa de "otras enfermedades" o aquellas que son propias de la vejez, la caídas y los accidentes de tránsito predominan en el ámbito urbano.
- La discapacidad de los hombres que viven en zonas rurales fueron ocasionadas principalmente por problemas congénitos, guerra.
- En las mujeres se observa que para las mujeres que vive en zonas urbanas, predominan las discapacidades originadas por otras enfermedades o condiciones de la vejez las enfermedades infecciosas y las causadas por la agresión de otras personas.

Gráfico 14
Causas de la discapacidad según género y área de residencia.



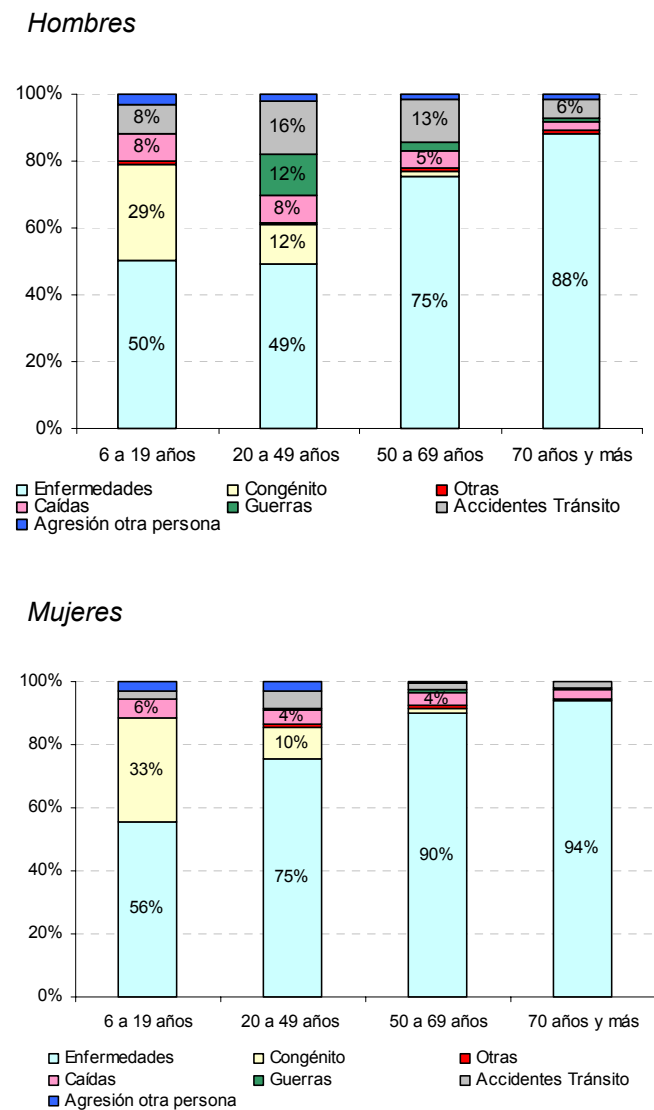
Fuente: elaboración propia en base a la ENDÍS 2003, INE Nicaragua

Causas de la discapacidad según grupo de edad

- En el grupo de edad de entre 6 y 19 años la principal causa de la discapacidad son las enfermedades.
- Las diferencias entre las causas que originan la discapacidad en hombres y mujeres es mayor en el grupo de entre 20 y 49 años. Mientras que el 75% de las discapacidades de las mujeres de esta edad se debe a enfermedades infecciosas y laborales, en los hombres esta causa es solo el 49% de los casos.
- Para el grupo de mujeres de entre 50 y 69 años de edad, el 90% de las discapacidades tienen su origen en enfermedades infecciosas o laborales.

- Para el grupo de 70 años y más las diferencias entre hombres y mujeres disminuyen.

Gráfico 15
Causas de la discapacidad según grupo de edad y género



Fuente: elaboración propia en base a la ENDÍS 2003, INE Nicaragua

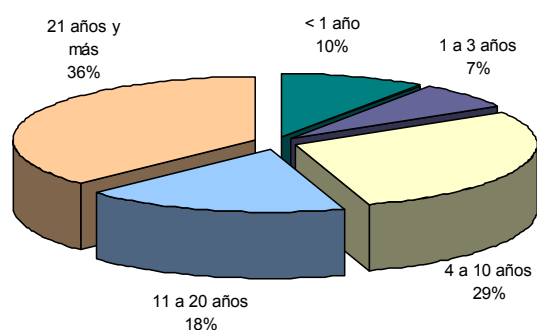
DURACION DE LA DISCAPACIDAD y EDAD DE INSTAURACIÓN

La discapacidad debe analizarse como un fenómeno dinámico y relativo y que por lo tanto ha de referirse a un tiempo y a unas circunstancias concretas. Desde esta perspectiva, la persistencia de la situación de discapacidad, se constituye en una variable importante para la promoción, prevención y la rehabilitación, por ello, se abordan en esta sección, los principales resultados, referido a la duración de la discapacidad y su edad de instauración.

Duración de la discapacidad

- Las personas en situación de discapacidad desde hace 11 años y más representan el 56% del total de personas con discapacidad en Nicaragua.

Gráfico 16
Duración de la discapacidad



Fuente: elaboración propia en base a la ENDÍS 2003, INE

Duración de la discapacidad según género

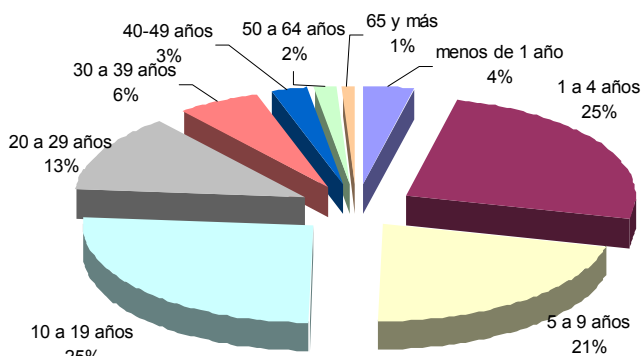
- Entre las mujeres, se observa que un porcentaje mayor de éstas tiene una discapacidad por un período de 21 años o más (38.8%).
- En los hombres la duración de la discapacidad es en promedio menor, es decir, que se observa un mayor porcentaje de hombres con discapacidades de menor duración.

Edad de instauración de la discapacidad

En la mayoría de las PCD se instauró la discapacidad a edades tempranas, niñez y adolescencia, que comprende el 71% del total de las PCD.

Sólo el 12% de las personas han manifestado la instauración de su discapacidad a partir de los 30 años de edad.

Gráfico 18
Edad de instauración de la discapacidad



Fuente: elaboración propia en base a la ENDÍS 2003, INE Nicaragua

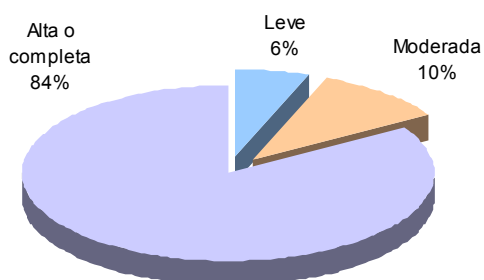
- Los datos dejan entrever que se deben realizar acciones importantes en las primeras edades de la vida, pues el 46% de las personas encuestadas dijo haber adquirido su discapacidad antes de los 10 años de edad.

SEVERIDAD DE LA DISCAPACIDAD

A cada persona con discapacidad se le consultó acerca de las dificultades que le genera su discapacidad en la vida cotidiana, con especial énfasis en las limitaciones que percibe y las implicaciones que esto representa en su calidad de vida.

- Solo en el 6% de las PCD la severidad de su discapacidad es Leve. El 84% de las personas con discapacidad tiene una discapacidad alta, muy alta o completa.

Gráfico 19
Severidad de la discapacidad

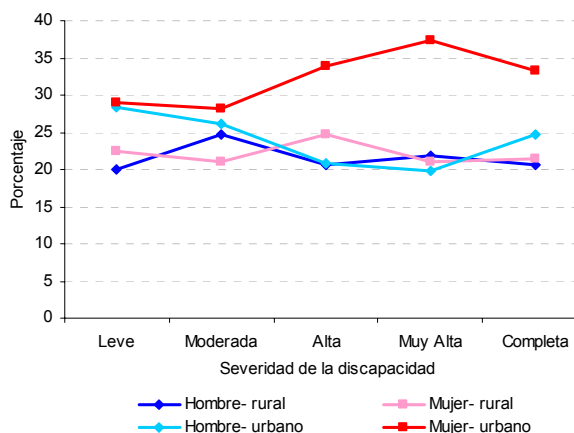


Fuente: elaboración propia en base a la ENDÍS 2003, INE Nicaragua

Severidad de la discapacidad según género y lugar de residencia

- En el caso de los hombres no se observa una diferencia marcada según su área de residencia. Si existe un leve aumento en el porcentaje de hombres que residen en áreas urbanas que tienen discapacidades Completas y un mayor porcentaje de hombres que habitan en zonas urbanas con discapacidades leves.
- Pero en el caso de las mujeres, se observa un predominio de discapacidades Muy Altas y Completa en áreas urbanas. Casi el 40% de las personas con discapacidad Muy Alta son mujeres que residen en zonas urbanas.

Gráfico 21
Severidad de la discapacidad, según área de residencia y género

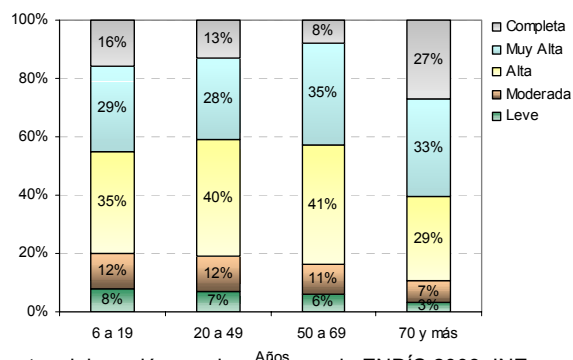


Fuente: elaboración propia en base a la ENDÍS 2003, INE Nicaragua

Severidad de la discapacidad según grupos de edad

- En los grupos de edad más jóvenes se observa un porcentaje alto de personas con discapacidades Altas y Muy Altas.
- Entre los niños y jóvenes de entre 6 y 19 años, un 8% tiene dificultades leves. El 35% de este grupo etáreo tiene alguna discapacidad cuya severidad es Alta y el 29% Muy alta, mientras que el 16% tiene una discapacidad Completa.
- En los grupos de edad más avanzados (70 años y más), el porcentaje de personas con discapacidades Leves disminuye y se incrementa el porcentaje de personas con discapacidades altas y completas.

Gráfico 22
Severidad de la discapacidad, según grupos de edad



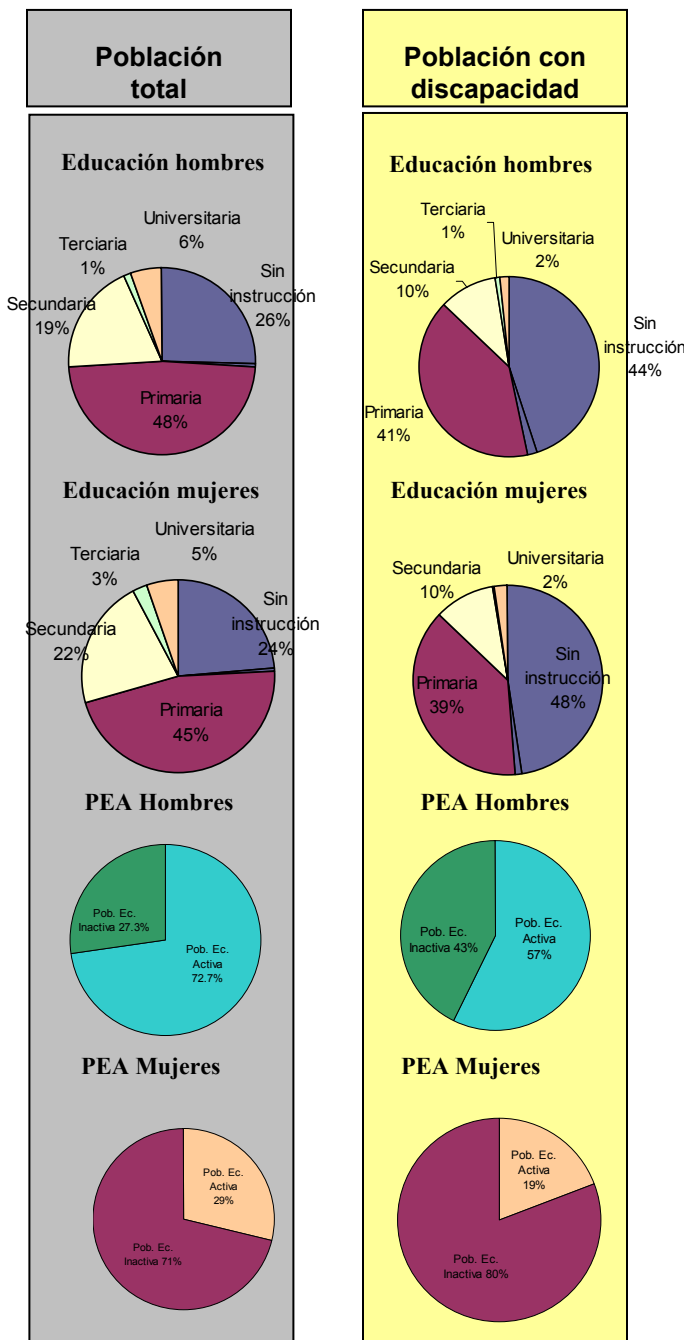
Fuente: elaboración propia en base a la ENDÍS 2003, INE Nicaragua

EDUCACION Y PARTICIPACION EN EL MERCADO LABORAL

El objetivo de esta sección es analizar las características educativas y la participación de las personas con alguna discapacidad en el mercado laboral. En ambos casos se observan importantes diferencias entre este grupo de personas y la población total. A continuación se presentan los resultados más importantes.

Cuadro 10

Características educativas y laborales de la población con y sin discapacidad



En la población total (población de 10 años y más), se observa que la tasa de analfabetismo alcanza un 22%, mientras que en el caso de las personas con alguna discapacidad es del 44%.

En el nivel de educación primaria, no existen diferencias importantes entre ambas poblaciones. Si se observan diferencias en la educación secundaria, terciaria y universitaria de las personas con y sin discapacidad.

En la educación secundaria, en la población total el 19% de los hombres tiene nivel secundario, mientras que los hombres con discapacidad este porcentaje disminuye al 10%. En el caso de las mujeres la brecha es aún mayor dado que solo el 10% de las mujeres con alguna discapacidad han completado sus estudios secundarios y en la población total el 22% alcanzó este nivel.

Más de la mitad de la población de 10 años y más pertenece a la población económicamente activa (PEA), en cambio en la población discapacidad esta condición se encuentra en una de cada tres personas (36%).

Las comparaciones según género, permiten observar que cerca de tres de cada cuatro hombres pertenece a la PEA en la población general (73%), mientras que solo el 51% de la población masculina con discapacidad participa del mercado laboral. Entre las mujeres la brecha es menor (36% vs. 26% respectivamente).

EDUCACION

Condición de analfabetismo de las personas con discapacidad

Al analizar las características educativas de la población con discapacidad hay que recordar que esta población presenta una estructura más envejecida que la población total. El analfabetismo es mayor en las personas de edad avanzada, esto contribuye a ampliar la brecha entre el analfabetismo de la población total y el de la población con discapacidad.

Cuadro 11

Condición de analfabetismo de la población de 15 años o más con y sin discapacidad

	No sabe leer o escribir	
	Población total	PCD
<i>Total</i>	23.1	44.3
<i>Género</i>		
Hombres	23.0	42.1
Mujeres	23.2	45.9
<i>Area de Residencia</i>		
Urbano	13.2	33.2
Rural	38.1	59.0

Fuente: elaboración propia en base a la ENDÍS 2003, INE Nicaragua

- En las PCD se observa un menor nivel de alfabetismo. En la población total el analfabetismo alcanza un 23%, mientras que en las PCD es de 44%.
- No existen diferencias importantes entre hombres y mujeres. Distintas fuentes de datos demuestran que la diferencia entre las tasas de analfabetismo de hombres y mujeres es prácticamente inexistente en Nicaragua. Sin embargo en las PCD se percibe que las mujeres están en desventaja con respecto a los hombres.
- Si se observan diferencias según el área de residencia. En general, la tasa de analfabetismo de la población que habita en zonas rurales es mayor. Este hecho se acentúa aún más en las PCD.

Condición de analfabetismo de las personas con discapacidad según grupos de edad

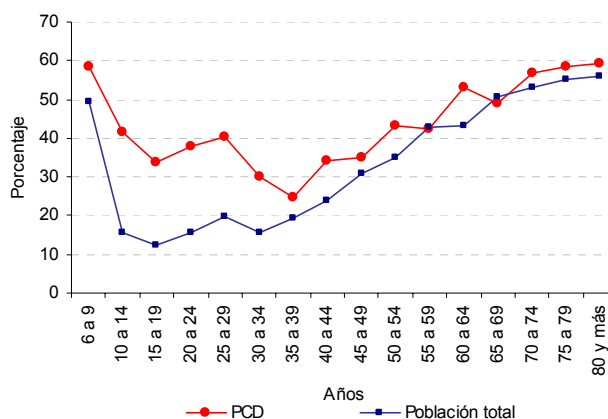
Cuando se analizan las tasas de analfabetismo según grupos de edad, se tiene un

comportamiento muy diverso entre ambas poblaciones.

- En la población total, se observan avances importantes en el proceso de alfabetización. Mientras que la tasa de analfabetismo es superior al 50% para la población de 65 años en adelante, en el caso de los jóvenes de entre 10 y 24 años es menor al 15%.
- En las PCD, la tasa de analfabetismo sigue la forma y la tendencia de la población total, pero con niveles siempre más bajos que para la población total. Esto se observa en todos los grupos de edad, pero principalmente entre los jóvenes.

Gráfico 24

Tasa de analfabetismo, población total y población con discapacidad según grupos de edad



Fuente: elaboración propia en base a la ENDÍS 2003, INE Nicaragua

Razones por las cuales no asiste a un establecimiento escolar

- La falta de dinero es la causa más frecuente por la cual tanto las personas con discapacidad como la población total, nunca han asistido a la escuela o abandonan el sistema escolar.
- En el caso de las PCD, hay un conjunto de razones que tiene un peso semejante (entre el 9% y el 10%), por las cuales no asisten a la escuela, estas son: la escuela está lejos, no hay interés para continuar, reemplazo de la escuela por el trabajo. En estas razones no hay diferencias importantes entre hombres y mujeres.

Cuadro 12
Razones de la no asistencia escolar

Razones por las que no asiste a la escuela	Hombres	Mujeres
Para trabajar en la casa	8.6	8.9
No había dinero	34.7	37.0
Difícil estudio	2.2	3.3
Escuela lejos	13.0	12.0
No puede por discapacidad	7.0	12.0
No le interesa	9.3	10.0
Enfermo	2.7	1.6
No lo inscribieron	8.6	6.9
Escuelas en malas condiciones o maltrato de maestros	1.0	1.8
Otros	9.9	5.0
Terminó sus estudios	3.0	1.6
Total	100.0	100.0

Fuente: elaboración propia en base a la ENDÍS 2003, INE Nicaragua

Máximo nivel educativo alcanzado

El 24% de la población total y del 44% de las PCD no tienen instrucción.

- En la población total sin instrucción, son los hombres los que presentan un porcentaje algo más elevado que las mujeres.
- Lo contrario ocurre en las PCD, en donde la población masculina presenta un porcentaje algo menor de personas que no han recibido educación que la femenina.
- Hay nueve puntos de diferencia entre la población total con primaria y la correspondiente a las PCD.
- En la educación secundaria la brecha entre la población total y las PCD supera los 10 puntos porcentuales.

Cuadro 13
Máximo nivel educativo alcanzado.
Población de 6 años y más, con y sin discapacidad

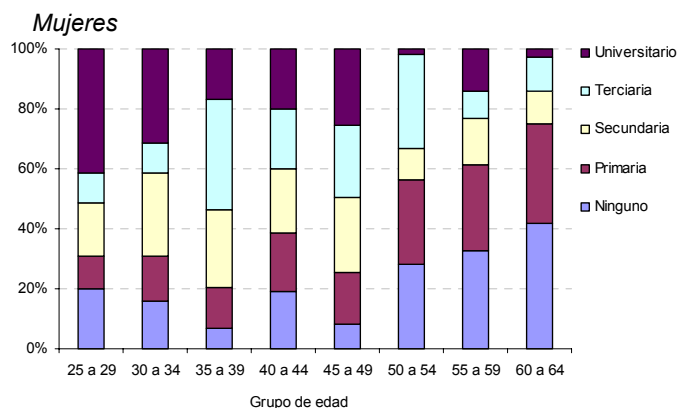
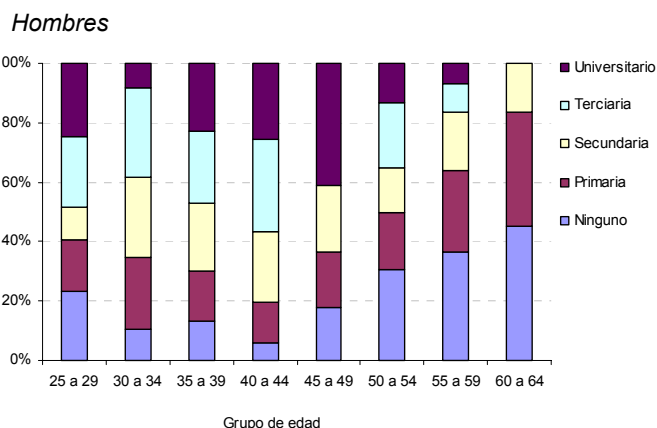
	Población total			Personas con Discapacidad		
	Hombres	Mujeres	Total	Hombres	Mujeres	Total
Sin instrucción	25.5	23.6	24.5	43.8	45.1	44.5
Educación de Adultos	0.4	0.5	0.4	1.5	1.0	1.0
Primaria	47.6	46.2	46.9	39.4	36.7	37.9
Secundaria	19.3	21.6	20.5	10.1	9.8	9.9
Terciaria	1.1	2.5	1.9	0.7	0.3	1.6
Universitaria	5.5	5.4	5.4	1.7	2.1	2.0

Fuente: elaboración propia en base a la ENDÍS 2003 y ENDESA 2001, INE Nicaragua

Máximo nivel educativo alcanzado según género y grupos de edad

- Tanto en hombres como mujeres se observa para las personas de 45 años o más un alto porcentaje de personas sin ninguna educación.

Gráfico 26
Máximo nivel de educación alcanzado PCD



Fuente: elaboración propia en base a la ENDÍS 2003, INE Nicaragua.

Entre los grupos de edades más jóvenes, de entre 25 y 34 años, hay un porcentaje mayor de hombres y mujeres con nivel secundario y terciario.

En el caso de las mujeres de este grupo de edad, se observa un porcentaje alto con nivel universitario.

En el grupo de edad de 40 a 49 años, el 20% de los hombres y mujeres tiene educación secundaria completa. En el caso de la educación universitaria de este grupo de edad, se observa

que el porcentaje de hombres que alcanzó este nivel es mayor que las mujeres de esa edad.

También se observa entre los hombres que un alto porcentaje tiene nivel educativo terciario.

Personas con discapacidad sin instrucción según tipo de deficiencia, género y edad

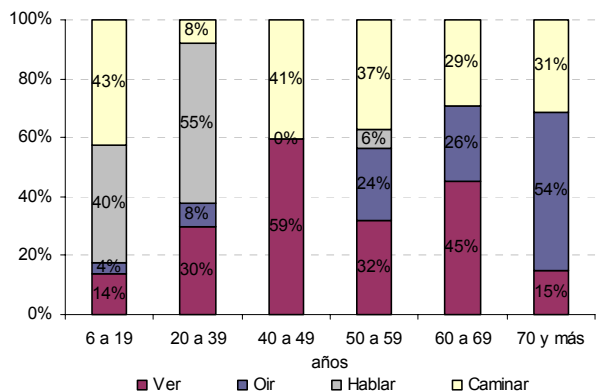
Es importante conocer el tipo de dificultad que tienen las personas con discapacidad que no tienen o reciben educación, para la implementación de políticas o programas de acción que permitan integrarlos al sistema educativo.

En hombres y mujeres hay patrones muy diferentes:

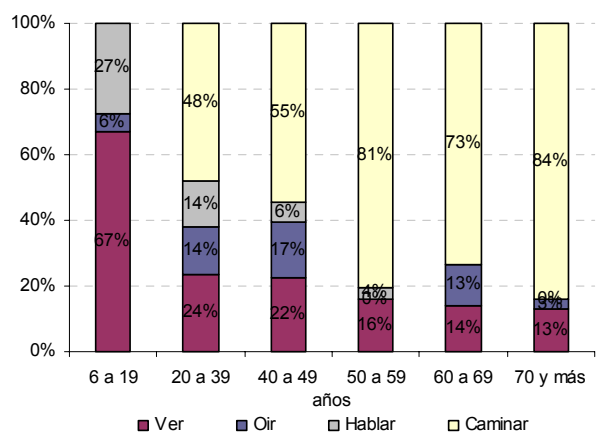
- En las mujeres de 6 a 19 años sin ninguna educación la discapacidad más frecuente son los problemas visuales, seguido por los problemas para hablar el 27%. En cambio, en los hombres, el 43% de los hombres de esa edad tiene problemas para caminar, y el 40% para oír.
- El 48% de las mujeres de entre 20 y 39 años sin instrucción tiene problemas para caminar y el 24% para ver. Los hombres de esa edad, el 55% tiene dificultades para hablar, el 30% para ver y el 16% restante para caminar o escuchar correctamente.
- Si nos movemos hacia los grupos de edades mayores, en las mujeres se observa un claro predominio de los problemas para caminar, mientras que en los hombres son más frecuentes las dificultades para ver, oír y caminar.

Gráfico 27
Personas con discapacidad sin instrucción según tipo de deficiencia, género y edad

Hombres



Mujeres



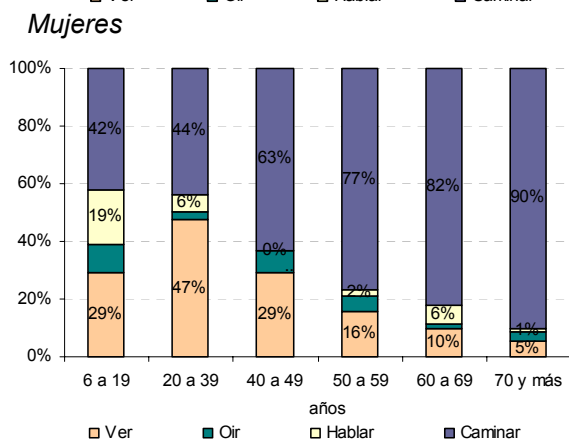
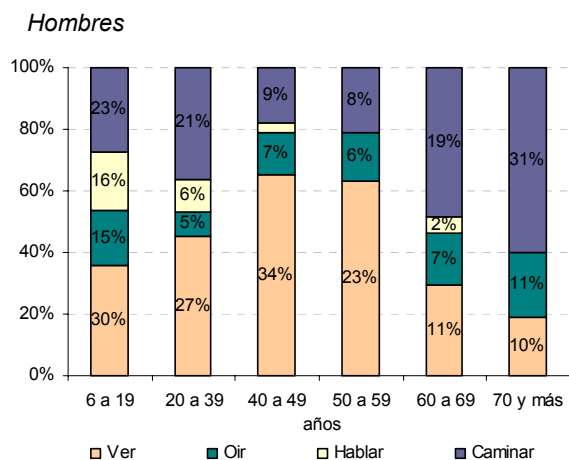
Fuente: elaboración propia en base a la ENDÍS 2003, INE Nicaragua

Personas con discapacidad con instrucción primaria según tipo de deficiencia, género y edad

Los problemas para caminar afectan a la mayoría de las mujeres con educación primaria, especialmente en los grupos de edad más avanzados.

En hombres son más frecuentes los problemas para ver (especialmente en el grupo de entre 40 y 59 años) y caminar (en las personas de 60 años o más).

Gráfico 28
Personas con discapacidad con instrucción primaria según tipo de deficiencia, género y edad



Fuente: elaboración propia en base a la ENDÍS 2003, INE Nicaragua

Nivel educativo por área y género

El 15% de las población total sin instrucción y con preescolar vive en el área urbana, valor que alcanza al 34% en las PCD.

Las diferencias son menores en las poblaciones con educación primaria completa, pero el peso en la población total en la enseñanza media, 31%, casi duplica el valor en la población con discapacidad (16%), y más que lo duplica en la enseñanza superior (9% vs. 4%, respectivamente).

Prácticamente se tiene un mismo comportamiento para hombres y mujeres en la población total, no así en las PCD, están más desfavorecidas las mujeres “sin instrucción y con preescolar” (36%),

valor que es 32% en los hombres, esto tiene como consecuencia un porcentaje superior en los hombres con primaria (44%), valor que es 40% en las mujeres; en cuanto a la enseñanza media y superior se presenta un comportamiento parecido entre ambos sexos.

Cuadro 14
Personas con discapacidad según nivel de instrucción, género y área de residencia

Nivel de Instrucción	Urbano		Rural	
	Hombre	Mujer	Hombre	Mujer
Ninguna	10	11	22	25
Primaria	57	59	68	64
Secundaria	26	21	9	9
Terciaria	2	4	0	1
Universitaria	5	5	1	1
Total	100	100	100	100

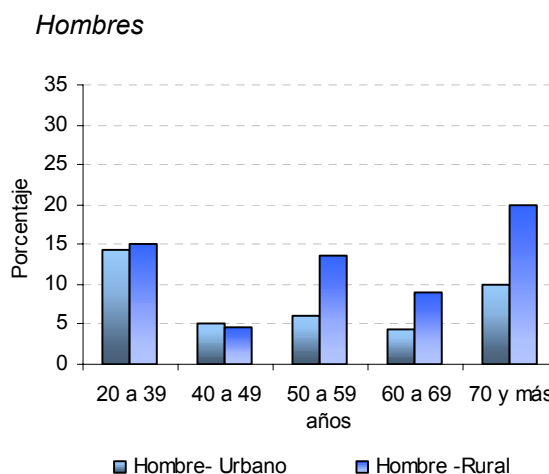
Fuente: elaboración propia en base a la ENDÍS 2003, INE Nicaragua

Nivel educativo por área, género y grupos de edad

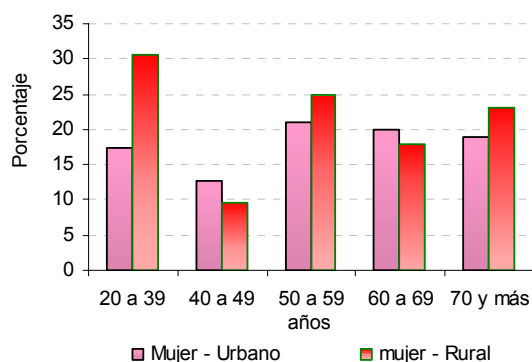
El porcentaje de hombres sin instrucción es superior en el área rural.

La brecha es mayor en los grupos de edades mas avanzadas. Mientras que para los hombres de entre 50 y 59 años, el 14% de los que habitan en zonas rurales no tiene ninguna instrucción, en las áreas urbanas este porcentaje se reduce a la mitad.

Gráfico 29
Personas con discapacidad sin instrucción, por grupos de edad, género y área de residencia



Mujeres



Fuente: elaboración propia en base a la ENDÍS 2003, INE Nicaragua

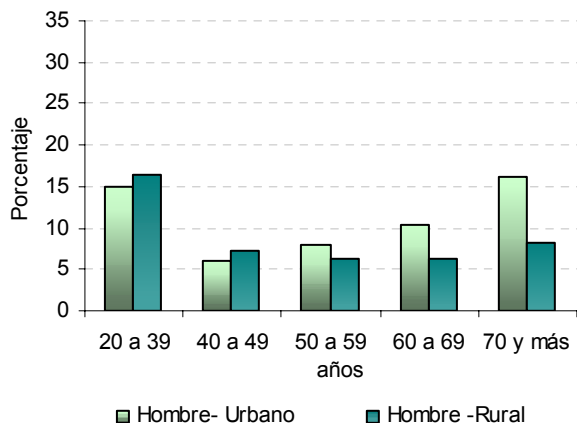
Respecto a los hombres se observa que el porcentaje de mujeres sin instrucción es muy superior independientemente del lugar de residencia y de la edad de la persona.

En el caso de las mujeres de entre 20 y 39 años, las diferencias entre el porcentaje de mujeres que viven en zonas rurales sin ninguna instrucción duplica al porcentaje observado para las áreas urbanas del país (31% vs. 17%).

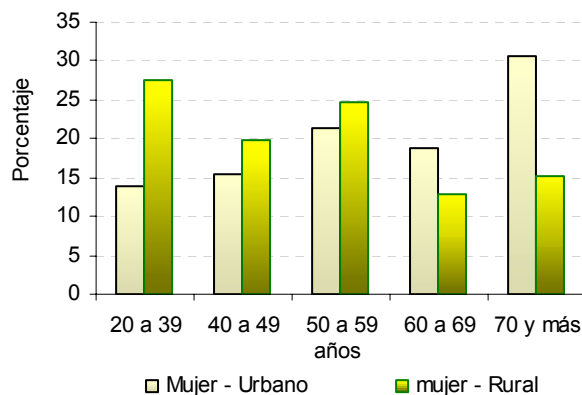
Estos altos porcentajes resultan preocupantes si se tiene en cuenta que son personas en edad activa, sin educación, cuyas posibilidades laborales y de inserción en la sociedad se ven condicionadas.

Gráfico 30
Personas con discapacidad con instrucción primaria, por grupos de edad, género y área de residencia

Hombres



Mujeres



Fuente: elaboración propia en base a la ENDÍS 2003, INE Nicaragua

Los porcentajes de hombres con solo educación primaria menores de 40 años es muy alto (15% en zonas urbanas y 17% en las rurales).

Nuevamente, en el caso de las mujeres se observa un comportamiento similar. En el grupo de mujeres de entre 20 y 39 años el 13% de las que habita en el área urbana tiene educación primaria, mientras que para las zonas rurales el porcentaje asciende al 27%.

Entre las posibles explicaciones a esta brecha, debe mencionarse las mayores posibilidades de continuar los estudios que tiene la población urbana respecto de la rural. El mayor acceso a los establecimientos educativos, medios de transporte y otras facilidades, contribuyen a que las personas con discapacidad puedan continuar con sus estudios secundarios en mayor proporción en las zonas urbanas, mientras que una gran parte de las personas de las áreas rurales abandona los estudios tras completar la escuela primaria.

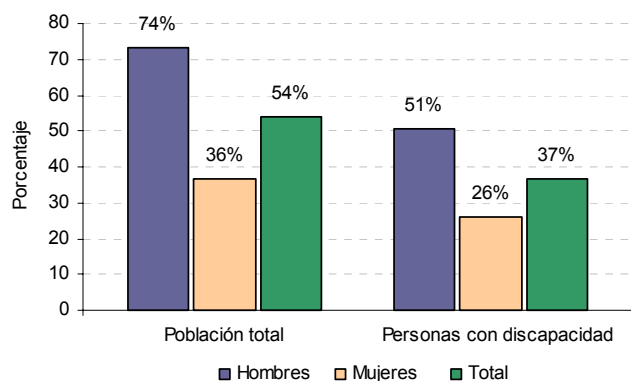
En las mujeres con 60 años y más, se observa que con mayor frecuencia en las áreas urbanas han cumplimentado sus estudios primarios. Esto también se debe a la mayor disponibilidad de acceso a la educación que estas personas tuvieron 50 o más años atrás, cuando estaban en edad escolar.

PARTICIPACIÓN EN EL MERCADO LABORAL

Población económicamente activa

- Se comprueba que la actividad económica presenta importantes diferencias entre las poblaciones con y sin discapacidad.
- Mientras que supera el 50% la población económicamente activa en la población total (54%), el 36% de las PCD está en actividad.
- El 73% de los hombres de la población total en edad de trabajar pertenece a la PEA, pero en el caso de los hombres con alguna discapacidad, esta cifra desciende al 51%.
- En las mujeres la brecha es algo menor (36% vs. 26%, respectivamente).

Gráfico 31
Población según condición de actividad, género y discapacidad.



Fuente: elaboración propia en base a la ENDÍS 2003, INE Nicaragua

- En las zonas urbanas las PCD participan menos del mercado laboral.

Cuadro 15
Población según condición de actividad, genero y discapacidad.

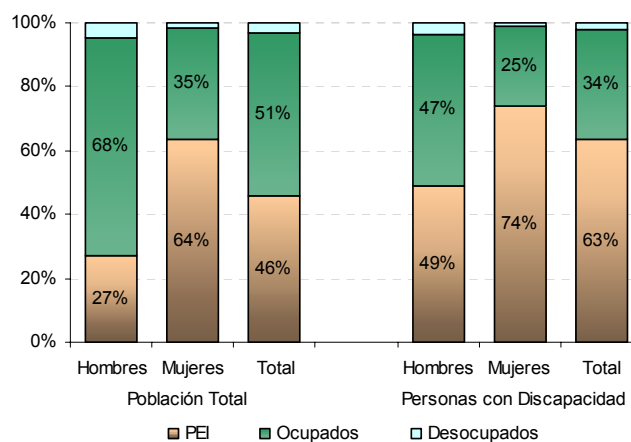
	Poblacion Total			Personas con Discapacidad		
	Hombres	Mujeres	Total	Hombres	Mujeres	Total
PEA						
Urbano	67.1	43.5	54.4	44.9	30.1	35.9
Rural	80.9	25.1	53.8	57	19.3	37.4

Fuente: elaboración propia en base a la ENDÍS 2003, INE Nicaragua

Situación ocupacional de la población con y sin discapacidad

Sin embargo, aunque se manifiestan comportamientos distintos en el indicador anterior, es llamativo que la desocupación abierta (población económicamente activa desocupada, que busca trabajo), es prácticamente la misma (6%). Esta desocupación afecta algo más a los hombres, dos puntos porcentuales por encima de las mujeres en la población total, resultando de cuatro, en la población con discapacidad.

Gráfico 32
Población con y sin discapacidad según condición de actividad, genero y discapacidad.



Fuente: elaboración propia en base a la ENDÍS 2003, INE Nicaragua

- En la población total la desocupación es más elevada en la parte urbana que en la rural (7% vs. 4%).
- En la PCD la desocupación es baja en el ámbito urbano (casi tres puntos porcentuales menor a la rural).
- El contexto urbano es más propicio para la participación en la actividad económica, en particular de las mujeres con discapacidad.

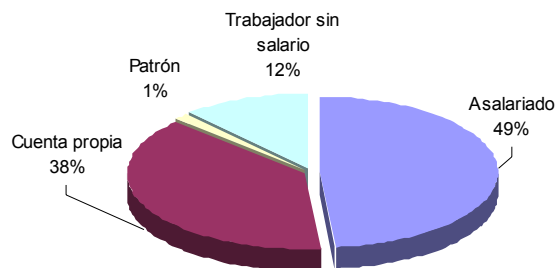
Tipo de ocupación de las personas con discapacidad

Muchas veces el tipo de discapacidad que tiene una personas condiciona su participación en la fuerza de trabajo a determinadas actividades o

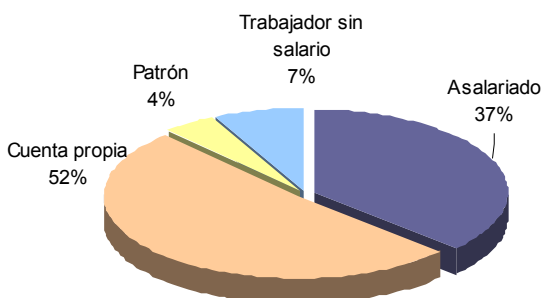
pueden causar que la persona permanezca desempleada.

Gráfico 37
Población total y personas con discapacidades de 10 años y más según rama de actividad

Población total



Personas con discapacidad



Fuente: elaboración propia en base a la ENDÍS 2003, INE Nicaragua

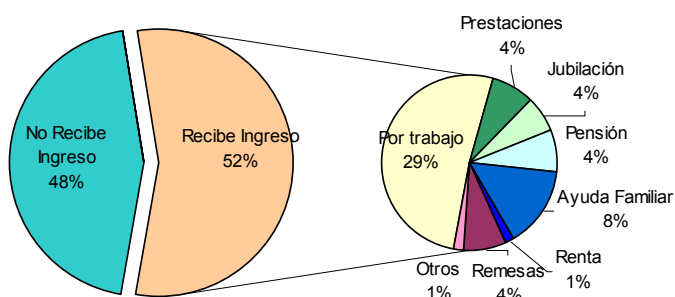
- Las personas con discapacidad general están empleadas en ocupaciones que requieren personal menos calificado. Una de cada cinco personas con discapacidad se encuentra ocupada en servicios y como vendedores en comercios.
- La mitad de las personas con discapacidad son trabajadores por cuenta propia.
- Aproximadamente el 20% de las mujeres con discapacidad trabaja por cuenta propia, siendo este porcentaje 45% entre los hombres discapacitados.

INGRESOS

Percepción de ingresos

- Solo la mitad de las personas con discapacidad declaró recibir algún ingreso, independientemente de su fuente.

Gráfico 38
Percepción de ingresos en las personas con discapacidad



Fuente: elaboración propia en base a la ENDÍS 2003, INE Nicaragua

- Un porcentaje mayor de mujeres no recibe ningún ingreso (56%), en comparación con los hombres (40.6%).

Cuadro 17
Recepción de ingresos según género

Recepción de Ingresos	Hombres	Mujeres	Total
No Recibe	40,6	56,5	48,3
Recibe	59,3	43,3	51,7
Por trabajo	43,2	23,3	31,8
Prestaciones	6,5	3,9	5,0
Jubilación	6,2	2,5	4,1
Pensión	4,6	4,9	4,8
Ayuda Familiar	5,5	11,8	9,1
Renta	0,4	0,5	0,8
Remesas	2,9	6,3	4,8
Otros	1,5	0,9	1,2

Fuente: elaboración propia en base a la ENDÍS 2003, INE Nicaragua

Percepción de ingresos según género y área de residencia

En la parte urbana el 55% de las personas con discapacidad tienen algún ingreso, valor que supera en 11 puntos porcentuales al rural (44%);

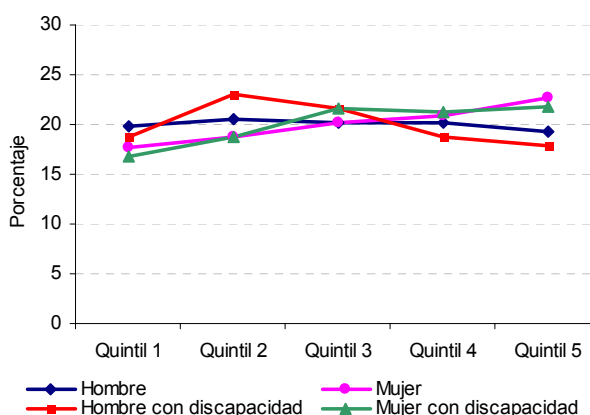
La diferencia se explica por la mayor percepción de ingresos de las mujeres en zonas urbanas (52%), respecto a las mujeres rurales (30%). Hay una clara desventaja de la mujer rural.

Bienestar económico

No hay diferencias importantes en el bienestar de las personas con discapacidad respecto de la población total.

Esto implica que no hay diferencias de importancia entre los quintiles de bienestar de los hogares de la población total y de las personas con discapacidad.

Gráfico 42
Porcentaje de hogares según quintiles de bienestar, población con y sin discapacidad, según género



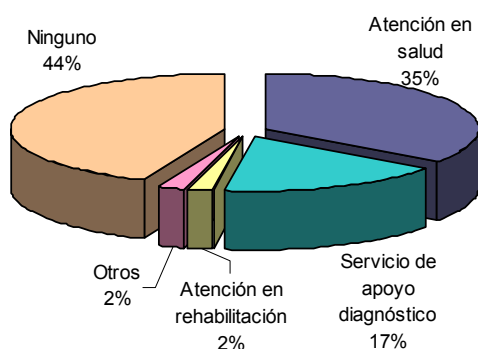
Fuente: elaboración propia en base a la ENDÍS 2003, INE Nicaragua

PROTECCIÓN SOCIAL

Utilización de servicios

- Mientras el 56% de las personas con discapacidad recibieron algún tipo de servicio en los 12 meses anteriores a la encuesta, hay un restante 44 por ciento, que no recibió ninguno.

Gráfico 44
Utilización de servicios de las personas con discapacidad



Fuente: elaboración propia en base a la ENDÍS 2003, INE Nicaragua

- Las mujeres utilizan más los servicios de atención médica que los hombres. El 57% de las mujeres utilizó algún servicio de salud, mientras que los hombres solo el 43%.

Cuadro 19
Utilización de servicios de las personas con discapacidad, según género

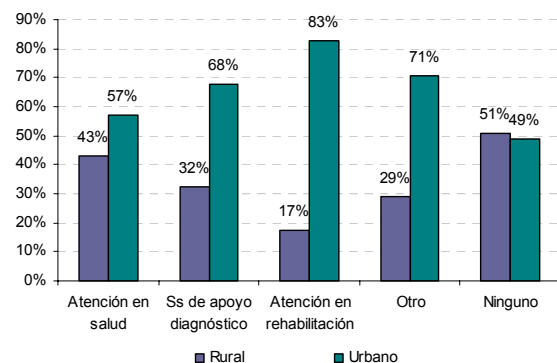
Servicio de salud recibido	Mujeres	Hombres	Total
Atención en salud	63	37	100
Servicio de apoyo diagnóstico	68	32	100
Atención en rehabilitación	61	39	100
Provisión ayudas técnicas	59	41	100
Atención social	56	44	100
Consejerías	66	34	100
Educación, comunicación	56	44	100
Beneficios sociales	62	38	100
Otro	72	28	100
Ninguno	47	53	100
Total	57	43	100

Fuente: elaboración propia en base a la ENDÍS 2003, INE Nicaragua

- La utilización es baja en las zonas rurales. En otras palabras, el acceso a los servicios beneficia más a las personas con discapacidad

del área urbana (61% hizo uso de algún servicio en el año anterior a la entrevista), mientras que en el área rural solo el 39%, tuvo acceso a los mismos.

Gráfico 45
Utilización de servicios de las personas con discapacidad

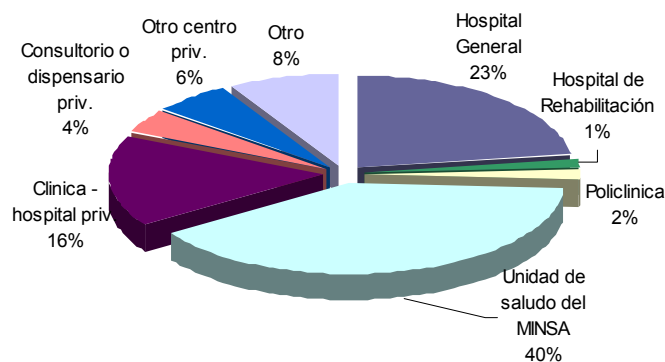


Fuente: elaboración propia en base a la ENDÍS 2003, INE Nicaragua

Establecimientos a los que acuden

- La mayoría de las personas con discapacidad acuden a las instituciones públicas para ser atendidas.
- Fuera del sector público, la alternativa más utilizada por las personas con discapacidad, son los hospitales, clínicas y consultorios privados.

Gráfico 47
Centros de salud a en los cuales realizaron consulta

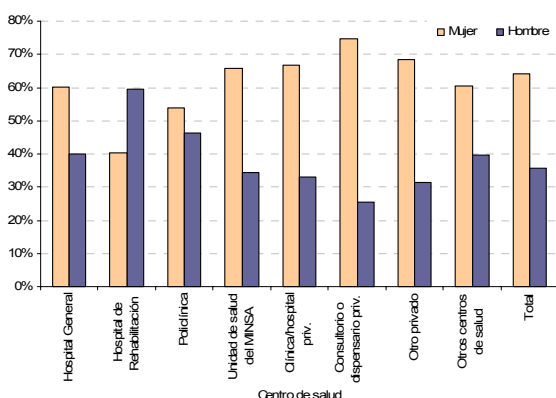


Fuente: elaboración propia en base a la ENDÍS 2003, INE Nicaragua

Las mujeres se han beneficiado más de los servicios de salud que los hombres, salvo en los servicios de rehabilitación.

Se observa que en general las mujeres asisten en mayor proporción que los hombres a los centros asistenciales y de salud, sean estos públicos o privados. Estas diferencias pueden deberse al hecho de que, la población femenina, en general, tiene más hábito de usuaria de los establecimientos de salud, por diversas causas, tales como la necesidad de atención en salud reproductiva, la salud de los hijos menores, etc.

Gráfico 48
Utilización de servicios de las personas con discapacidad, según género



Fuente: elaboración propia en base a la ENDÍS 2003, INE Nicaragua

Uso de Prótesis y Ortesis

Un poco más del 2% de las PCD utiliza órtesis y prótesis. En el sector urbano este porcentaje es de alrededor del 3% y es un poco menor en el sector rural, 1%.

Cuadro 21
Uso de prótesis, ortesis y ayuda técnica

	Uso de prótesis	Uso de ortesis	Uso de ayudas Técnicas
Total	2.2	2.3	36.4
Según área			
Urbano	2.8	3.1	45.2
Rural	1.4	1.3	25.3
Según género			
Hombre	2.5	3.0	33.2
Mujer	2.0	1.8	38.9

Fuente: elaboración propia en base a la ENDÍS 2003, INE Nicaragua

Un 36% de las personas encuestadas en la ENDIS 2003 utiliza aditamentos técnicos. Los más frecuentes son ayudas técnicas auxiliares (anteojos, muletas, bastones, sillas de ruedas, etc.).

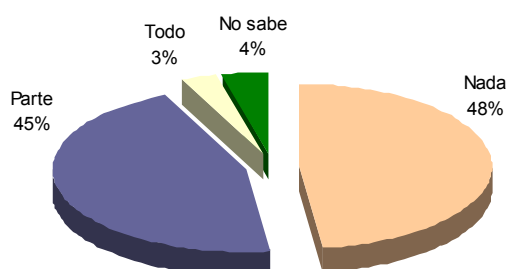
El relativamente bajo uso de las ayudas técnicas, puede estar relacionado con el costo económico de las mismas, con el desconocimiento sobre su utilidad o su beneficio o con la restricción del acceso a los centros que pueden brindar estas ayudas.

Mientras hay un porcentaje mayor de hombres que de mujeres que utiliza prótesis y órtesis, es mayor el porcentaje de mujeres (39%) que el de hombres (33%) que utiliza ayudas técnicas y medios auxiliares.

COSTO DE LA DISCAPACIDAD

Cerca de la mitad de las personas con discapacidad que tiene ingresos (48%), no gasta nada en atender su discapacidad; el 45% gasta una parte de sus ingresos, y el 3% gasta todo su ingreso.

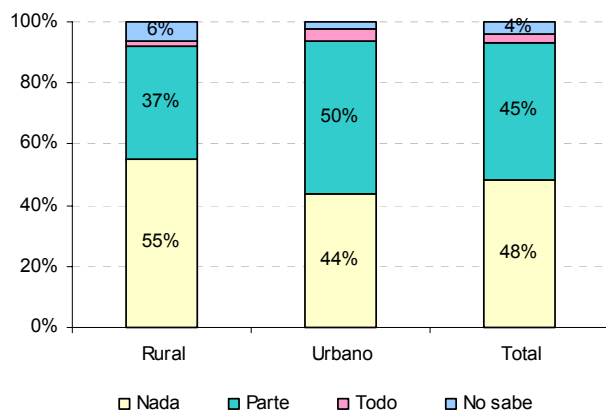
Gráfico 50
Proporción del ingreso destinado a la atención de la discapacidad



Fuente: elaboración propia en base a la ENDÍS 2003, INE Nicaragua

- En las áreas urbanas, el porcentaje del ingreso gastado en el cuidado de la discapacidad de la persona es mayor.
- Solo el 44% de las personas con discapacidad de las zonas urbanas no destina nada al cuidado de su discapacidad, mientras que el 50% destina parte de su ingreso y solo el 4% todo su ingreso.

Gráfico 51
Proporción del ingreso destinado a la atención de la discapacidad, según lugar de residencia

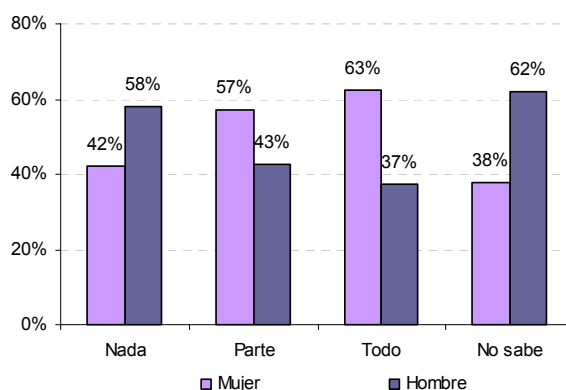


Fuente: elaboración propia en base a la ENDÍS 2003, INE Nicaragua

Las mujeres destinan mayor parte de su ingreso al cuidado de su discapacidad que los hombres.

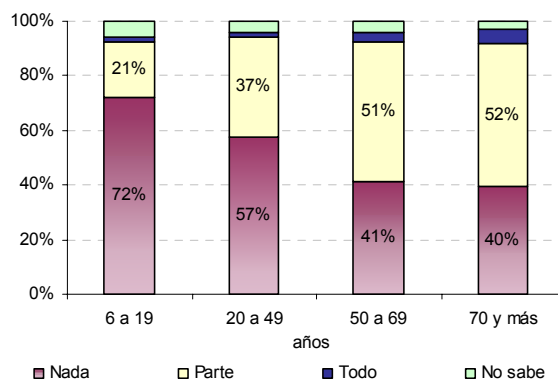
Como se observa en el Gráfico 52, existen una importante diferencia cuando se destina todo el ingreso al cuidado de la discapacidad entre hombres y mujeres. Mientras el 63% de las personas con discapacidad que destinan todo su ingreso al cuidado de la misma, en el caso de los hombres el porcentaje es del 37%.

Gráfico 52
Proporción del ingreso destinado a la atención de la discapacidad, según género



Fuente: elaboración propia en base a la ENDÍS 2003, INE Nicaragua

Gráfico 53
Proporción del ingreso destinado a la atención de la discapacidad, según grupos de edad



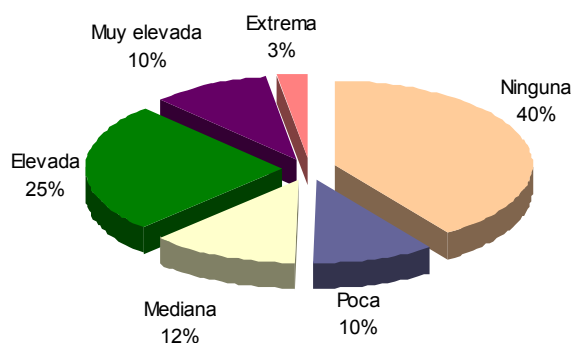
Fuente: elaboración propia en base a la ENDÍS 2003, INE Nicaragua

- Cuando se observa el porcentaje del ingreso de la persona destinado a su discapacidad según grupos de edades, el porcentaje de personas que no destinan nada al cuidado de su persona disminuye con los años.
- Mientras el 72% de las personas con discapacidad de entre 6 y 19 años no destinan nada de su ingreso a su discapacidad, solo el 40% de las personas con discapacidad de 70 años y más hace lo mismo.
- Se observa que en los grupos de mayor edad, se incrementan los porcentajes de gastos destinados a su discapacidad, ya sea una parte o todo el ingreso.

Disminución de los ingresos

El 57% de las personas con discapacidad vieron disminuidos sus ingresos por sus problemas de salud en los últimos 30 días.

Gráfico 54
Afectación económica de la familia por la discapacidad



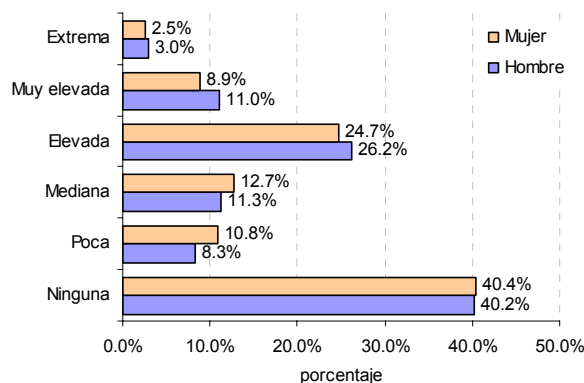
Fuente: elaboración propia en base a la ENDÍS 2003, INE Nicaragua

Esta situación es similar en las áreas urbanas y rurales y según el sexo de las personas con discapacidad, aunque se observa una menor afectación en las mujeres, respecto de los hombres (Gráfico 55).

Las familias más afectadas en relación a la disminución de sus ingresos, son aquellas que tienen algún miembro con problemas de autocuidado, en relaciones interpersonales y en participación en sociedad, el porcentaje es aproximadamente el 70%. En la desagregación

por áreas, destaca en el área rural la disminución de ingresos en las personas con problemas en el dominio de relaciones interpersonales (81%) y un valor semejante (80%), para las mujeres en este mismo dominio.

Gráfico 55
Afectación económica de la familia por la discapacidad, según género



Fuente: elaboración propia en base a la ENDÍS 2003, INE Nicaragua

Días de Trabajos perdidos por la discapacidad

Las personas con discapacidad han perdido un promedio de 4 días de trabajo en el último mes. Este promedio no varía significativamente entre las áreas de residencia, así como tampoco lo hace entre los hombres y las mujeres.

El grupo de personas que muestra mayor pérdida de días promedio por su discapacidad (seis días), es el de las personas que tienen problemas de autocuidado, afectando particularmente a las mujeres (siete días).

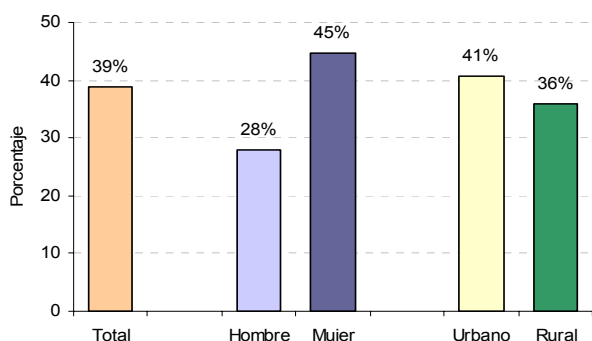
INCLUSIÓN SOCIAL

Solidaridad recibida por las PCD en la calle

La ayuda o colaboración que reciben las personas con discapacidad en la calle, es un indicador del grado de aceptación o discriminación social que padecen las personas con discapacidad.

- El 39% de las PCD recibieron ofrecimiento de ayuda en los lugares públicos, por parte de las personas que no padecen discapacidad, pero las mujeres reciben más.

Gráfico 59
Solidaridad hacia las personas con discapacidad



Fuente: elaboración propia en base a la ENDÍS 2003, INE Nicaragua

Cambio de residencia por discapacidad

- El 3.5% de las personas con discapacidad se ha visto obligado a abandonar su lugar de residencia.

Entre las razones pueden mencionarse:

1. la discriminación social (rechazo y desadaptación, comprende a un 26% de los casos),
2. la falta de un adecuado acceso físico (ya sea en el hogar, lugar de trabajo o centro de estudio,
3. la falta de acceso o lejanía del centro de salud/rehabilitación) que comprende a un 45% de los cambios de residencia.

Cambio de trabajo como consecuencia de la discapacidad.

Los cambios de trabajo y de residencia pueden ser considerados como un indicador del grado de integración económica y social de las personas con discapacidad.

El 20% de las personas con discapacidad, cambiaron de trabajo como consecuencia de la discapacidad.

Cuadro 25
Cambio de ocupación de las personas con discapacidad

	Total	Urbano	Rural
Cambio de trabajo	20.1	21.8	17.6
Tipo de cambio			
Actividad	80.6	79.7	82.1
Ocupación	56.4	54.7	59.7
Rama de actividad	34.7	34.3	35.4
Categoría ocupacional	15.8	12.6	21.6

Fuente: elaboración propia en base a la ENDÍS 2003, INE Nicaragua

En el área urbana los cambios de trabajo a causa de las discapacidad son más frecuentes que en áreas rurales.

Las mujeres muestran menores cambios de trabajo por su discapacidad (18%), que en el caso de los hombres (25%).

En el grupo de personas con problemas de autocuidado, una de cada tres, han hecho cambios de trabajo, solo en un 15% lo efectuaron las personas con problemas de relaciones interpersonales y aquellas con problemas en las actividades en el centro de estudio o de trabajo.

Conocimiento de derechos y de la Ley de discapacidad

En Nicaragua en el año 1995, se promulgó la Ley 202 con el objetivo de garantizar los derechos de las personas con discapacidad.

- El 97% de las personas con discapacidad dijo no tener información sobre la Ley.

- Entre el área rural y la urbana, no hay diferencias importantes en los porcentajes, que conocen esta ley. Mientras que en el área rural solo el 2% de las personas con discapacidad tienen conocimiento de la ley, en las zonas urbanas este porcentaje asciende al 3%.
- Entre hombres y mujeres también son similares los porcentajes, aunque es levemente superior en las mujeres 4% respecto de los hombres 2%.

*Cuadro 26
Conocimiento de la Ley de discapacidad según grupos de edad*

Grupo de edad	No conoce	Conoce	Total
6 a 19	5	3	5
20 a 49	34	63	35
50 a 69	35	28	34
70 y más	26	6	26
Total	100	100	100

Fuente: elaboración propia en base a la ENDÍS 2003, INE Nicaragua

Según grupos de edad se observa que el grupo etáreo más informado acerca de la ley que avala sus derechos es el grupo de entre 20 y 49 años de edad.