

Informe sobre Personas con Discapacidad en Honduras

Georgina V. Pizzolitto*

La publicación de este documento de trabajo tiene como objetivo contribuir al conocimiento de la situación de las personas con discapacidad en América Latina y el Caribe. Este documento no ha sido sometido a revisión editorial de SDS, de modo que las opiniones expresadas son de exclusiva responsabilidad del autor y pueden no coincidir con las de la Organización.

* Departamento de Desarrollo Sostenible (SDS-SOC) del Banco Interamericano de Desarrollo. Se agradecen lo valiosos comentarios de Ernest Massiah y al personal de Mecovi por proveer el acceso a las Encuestas de Hogares.

Contenido

INTRODUCCIÓN	3
CARACTERÍSTICAS SOCIO-DEMOGRÁFICAS	4
TIPO DE DISCAPACIDAD	7
CAUSAS DE LA DISCAPACIDAD	9
DURACIÓN DE LA DISCAPACIDAD y EDAD DE INSTAURACIÓN	12
SEVERIDAD DE LA DISCAPACIDAD	13
EDUCACIÓN Y PARTICIPACIÓN EN EL MERCADO LABORAL	15
EDUCACIÓN.....	16
PARTICIPACIÓN EN EL MERCADO LABORAL.....	21
Fuente: elaboración propia en base a la base de EHPM 2002	
INGRESOS.....	23
INGRESOS	24
PROTECCIÓN SOCIAL	25
INCLUSIÓN SOCIAL	27

INTRODUCCIÓN

Este reporte describe las principales características socio-económicas de las personas con discapacidad en Honduras. Los datos utilizados en este trabajo provienen del modulo especial sobre discapacidad que el Instituto Nacional de Estadística de Honduras incluyó en la XXVI Encuesta Nacional de Propósitos Múltiples de Septiembre de 2002.

La encuesta de discapacidad fue realizada en unos 21.935 hogares. La encuesta es de representatividad nacional, urbana y rural.

Previamente a la realización de esta encuesta, Honduras no contaba con información nacional detallada sobre las personas con discapacidad. La información disponible hasta entonces provenía de registros originados en instituciones relacionadas con este grupo poblacional, proporcionando solo información parcial.

Distintos actores sociales (representantes de personas con discapacidad, autoridades, y proveedores de servicios participaron en la decisión de los términos y conceptos a utilizar en la encuesta.

La definición utilizada en la encuesta es muy estricta en la identificación de la persona con discapacidad (aquella cuyo padecimiento influye en sus actividades y no solamente en una de sus actividades esenciales en la vida diaria. Incluye además otra restricción, la durabilidad del hecho (no incluye problemas temporales).

Se considero a que la persona con discapacidad a: "toda persona con algún problema de salud, físico o mental padecido o por padecer por más de 6 meses y que le dificulte hacer sus actividades."

En el Cuadro 1 se presentan el tipo de definición de discapacidad utilizado en cada encuesta, la pregunta realizada.

Cuadro 1
Definiciones de Discapacidad en Honduras

Fuente	Tipo de Definición	Pregunta o concepto
Censo 2001	Deficiencia	En este hogar: alguna persona presenta: ceguera total, sordera total, mudez total, perdida o invalidez de alguna pierna o brazo, deficiencia mental?
EHPM 2002	Deficiencia y Funcionamiento	Existe en este hogar una o varias personas con algún problema de salud, físico o mental, padecido o por padecer por más de 6 meses, y que le dificulte hacer sus actividades ; como ser: problemas para ver, oír, problemas para hablar, problemas de movilidad, problemas mentales?

Fuente: INE de Honduras sobre la base de EHPM 2002

En el *Cuadro 2* se presentan las tasas de prevalencia de la discapacidad obtenidos a partir de la encuesta de hogares y el censo.

Como puede observarse, tipo de definición utilizado en cada encuesta, se refleja en los valores obtenidos para la tasa de prevalencia de la discapacidad. Según la EHPM 2002 hay en Honduras 177,516 personas con discapacidad, lo que representa una prevalencia de 26,5 por mil habitantes.

Cuadro 2
Tasa de prevalencia de la discapacidad según encuestas

Fuente	Tipo de Definición	Tasa de Prevalencia
Censo 2001	Deficiencia	
EHPM 2002	Deficiencia y Funcionamiento	2.65%

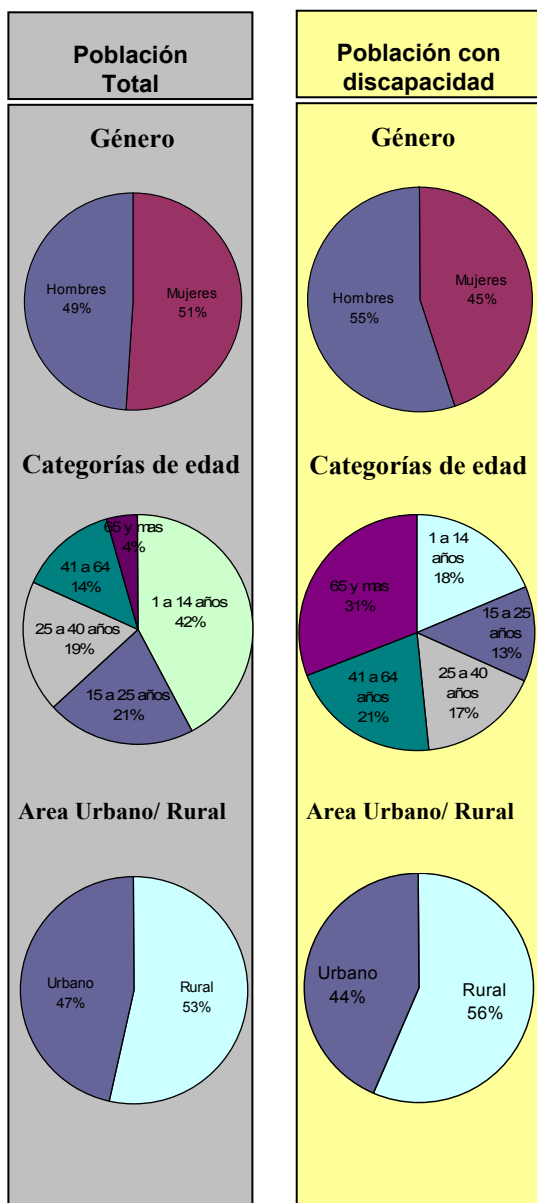
Fuente: INE de Honduras sobre la base de EHPM 2002

CARACTERÍSTICAS SOCIO-DEMOGRÁFICAS

En esta sección se presentan las principales características socio-demográficas de las personas con discapacidad en Honduras, en lo referido a su clasificación por género, lugar de residencia, edad, etc. La necesidad de conocer, cuantificar y caracterizar la situación de las personas con discapacidad ha sido una inquietud reiterada a nivel internacional, que en Honduras se materializó con la inclusión de un módulo especial en la EHPM de septiembre de 2002.

Cuadro 3

Características demográficas de la población con y sin discapacidad



El INE estima que la población total de Honduras es para el año 2002 de 6.697.926 personas. De las cuales el 51,1% son mujeres y el 48,9% son hombres.

Las personas con discapacidad en Honduras son 177,516, de las cuales el 45% son mujeres y el 55% hombres.

Cuando se observa a la población según edades, se aprecia la mayor prevalencia de la discapacidad a medida que aumenta la edad.

Mientras que las personas de 65 años y más representan el 4% de la población total de Honduras, este mismo grupo representa el 31% de las personas con discapacidad. Contrariamente, aquellos que cuentan con edades entre los 1 y 14 años, en la población total, comprenden el 42%, mientras que en la distribución de la población con discapacidad representan el 18% del total.

La distribución de las personas con discapacidad por zona de residencia, es bastante similar a la distribución de la población total del país. Aunque hay un mayor porcentaje de personas con discapacidad que habita en zonas rurales.

Tasas de Prevalencia de la discapacidad

El 2.65% de la población de Honduras tiene alguna discapacidad.

En términos de población, esto significa que alrededor de 177,516 personas con alguna discapacidad.

Cuadro 4
Tasa de prevalencia según género y lugar de residencia

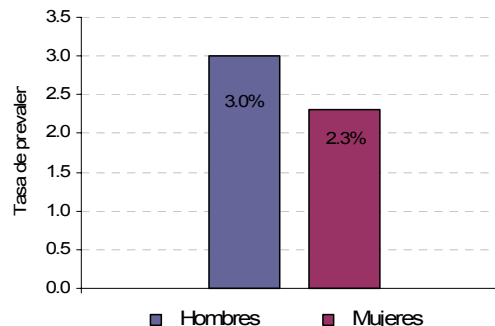
Departamentos o área de residencia	Tasa de Prevalencia	Porcentaje
<i>Total País</i>	2.7	100.0
Genero		
Hombres	3.0	55.0
Mujeres	2.3	45.0
Urbano	2.5	45.2
Hombres	2.7	47.0
Mujeres	2.4	52.9
Rural	2.8	54.2
Hombres	3.2	50.6
Mujeres	2.3	49.3
Area		
Atlantida	3.0	6.0
Colon	2.0	2.9
Comayagua	1.7	3.5
Copan	3.8	6.3
Cortes	2.2	15.3
Choluteca	2.8	6.2
El paraiso	2.6	5.3
Francisco Morazan	2.4	16.2
Gracias a Dios	3.2	1.2
Intibuca	2.6	2.7
Islas de la Bahia	2.7	0.6
La Paz	2.0	1.8
Lempira	4.0	5.7
Ocotepeque	4.4	2.7
Olancho	2.4	5.7
Santa Barbara	4.6	9.0
Valle	2.7	2.3
Yoro	2.4	6.5

Fuente: INE de Honduras sobre la base de EHPM 2002

Tasa de prevalencia según género

- La tasa de prevalencia de discapacidad entre las mujeres (2.3%) es ligeramente inferior a la tasa de prevalencia de discapacidad entre los hombres (3%).

Gráfico 1
Tasa de prevalencia según género



Fuente: INE de Honduras sobre la base de EHPM 2002

Tasa de prevalencia según área de residencia

La tasa de prevalencia, es inferior en el área urbana (2.5%), en comparación con la zona rural (2.8%).

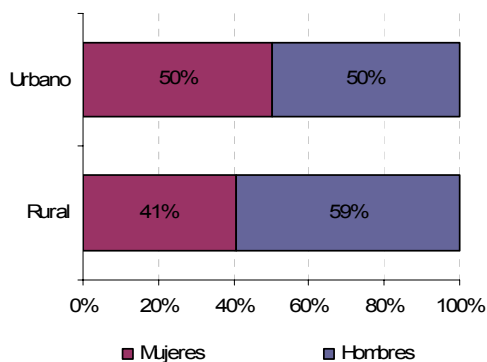
La distribución de las personas con discapacidad por zona de residencia, es bastante similar a la de la población total. El 56,3% de las PCD vive en zonas urbanas y el 43,7% en zonas rurales.

Tasa de prevalencia según área de residencia y género

La mayor prevalencia de la discapacidad en los hombres se observa tanto en áreas rurales como urbanas. La brecha entre géneros es mayor en el área rural que en el área urbana.

En cuanto a la distribución geográfica de las personas con discapacidad, el *Gráfico 3* pone en evidencia una preponderancia de los hombres con discapacidad en áreas rurales.

Gráfico 3
Discapacidad según género y área de residencia

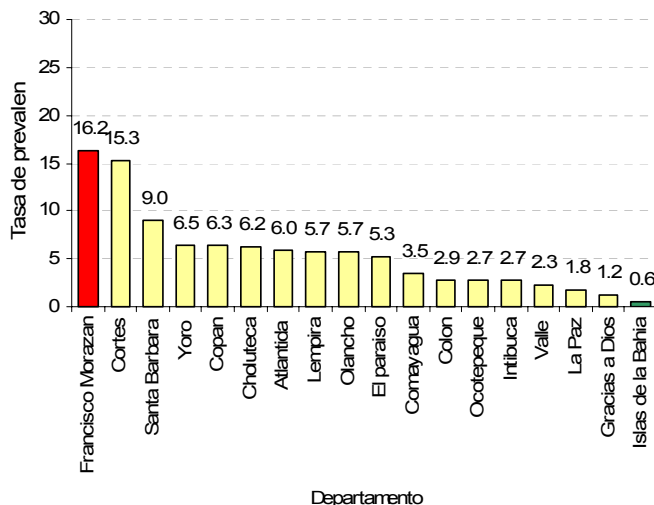


Fuente: INE de Honduras sobre la base de EHPM 2002

Tasa de prevalencia de la discapacidad por departamento

Según los porcentajes observados, la prevalencia de la discapacidad en los departamentos varía entre el 16.2% en Francisco Morazán y el 0.6% en Islas de la Bahía.

Gráfico 4
Tasa de prevalencia por departamento.

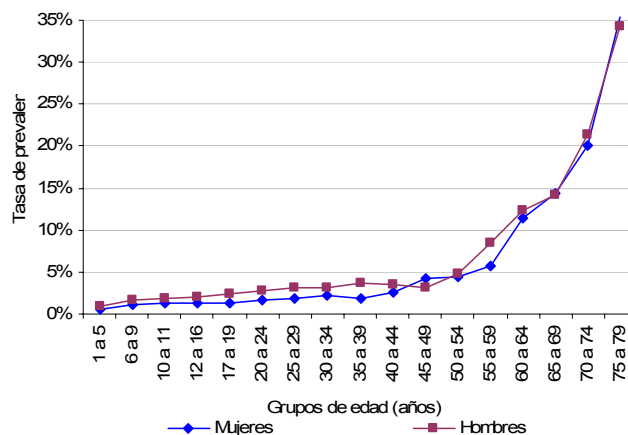


Fuente: INE de Honduras sobre la base de EHPM 2002

Tasa de prevalencia de la discapacidad según edad y género

- Los niños y adolescentes presentan una prevalencia menor, observándose un aumento sistemático, especialmente a partir de los 49 años, que confirma la relación directa existente entre discapacidad y edad.
- No existen discrepancias importantes entre el porcentaje de hombres y mujeres con discapacidad según grupos de edad.
- Salvo para el grupo de edad de entre 45 y 49 años, en el resto de los grupos de edad, los hombres tienen una prevalencia de la discapacidad mayor.

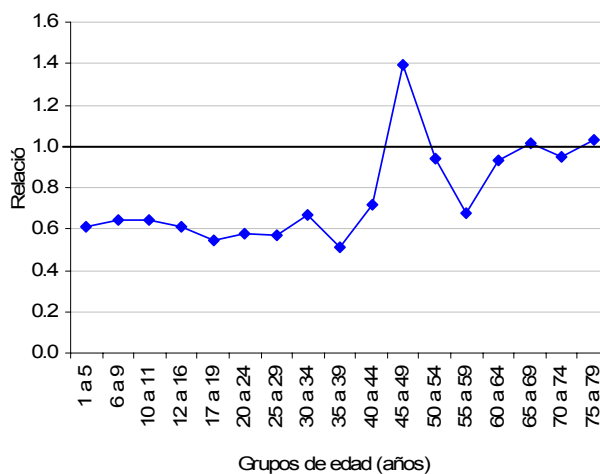
Gráfico 5
Tasa de prevalencia según género y grupo de edad



Fuente: INE de Honduras sobre la base de EHPM 2002

Salvo para el grupo de entre 45 y 49 años, la relación entre varones y mujeres (la relación de prevalencia) de la población con discapacidad manifiesta predominio masculino.

Gráfico 6
Relación de prevalencia entre hombre y mujeres según grupos de edad



Fuente: INE de Honduras sobre la base de EHPM 2002

TIPO DE DISCAPACIDAD

Discapacidad según tipo de deficiencia

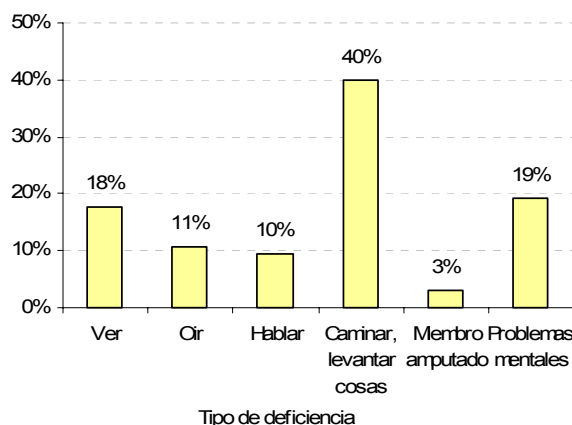
De acuerdo a la encuesta, el número de discapacidades indicadas fue de 272.300, que corresponde a un promedio de 1.53 por persona.

Se observa que del total de personas con discapacidad,

- el 40% tiene problemas para caminar, subir, levantarse, estar de pie o levantar objetos, cargar cosas
- el 18% tiene dificultades para ver (ceguera total o parcial)
- el 19% tiene problemas mentales

Gráfico 7

Tipo de discapacidad por deficiencia



Fuente: elaboración propia en base a la base de EHPM 2002

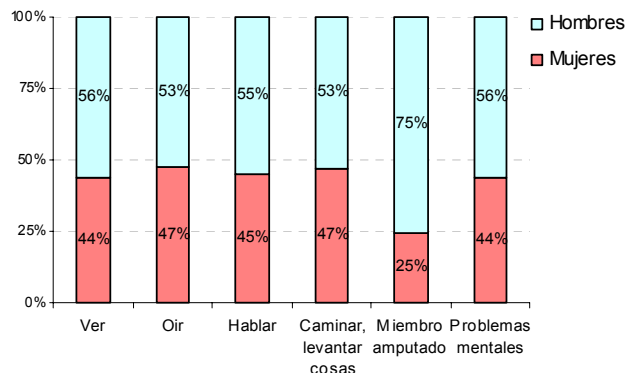
Discapacidad según tipo de deficiencia y género

Según género se observa un porcentaje mayor de hombres en todas las dificultades consideradas.

Es notable el mayor porcentaje de hombres con algún miembro amputado. Este tipo de discapacidad afecta en un 75% a los hombres y en un 25% a las mujeres.

Gráfico 8

Tipo de discapacidad por deficiencia y género



Fuente: elaboración propia en base a la base de EHPM 2002

Discapacidad según tipo de deficiencia, género y área de residencia

En la zona rural, tanto en el caso de los hombres como en las mujeres, las personas con discapacidad superan en número a las personas con discapacidad en las áreas urbanas.

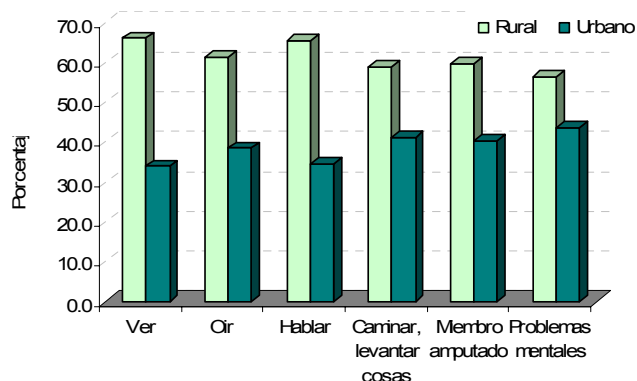
En el caso de los hombres, todos los tipos de discapacidad considerados afectan en mayor proporción a aquellos que habitan en zonas rurales.

En el caso de las mujeres, se observa que es mayor la proporción de mujeres con problemas de movilidad, levantar cosas y con problemas mentales en zonas urbanas.

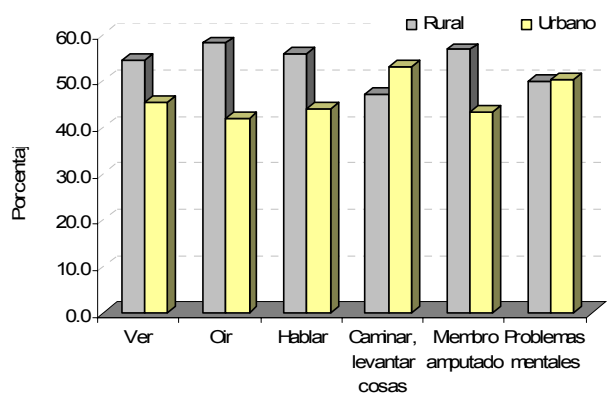
Gráfico 11

Tipo de discapacidad según área y género

Hombres



Mujeres



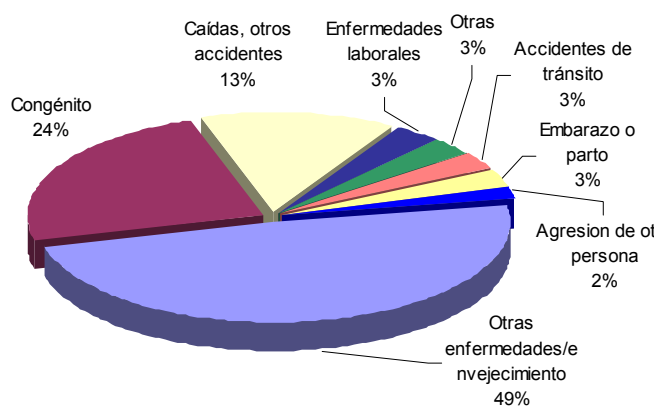
Fuente: elaboración propia en base a la base de EHPM 2002

CAUSAS DE LA DISCAPACIDAD

Causas de la discapacidad

- La mayor causa de la discapacidad son las enfermedades comunes o a problemas degenerativos propios de la vejez (49% de los casos).
- El 27% se deben al problemas de nacimiento, sean de tipo congénitas (24%) o por parto o durante el embarazo (3%).
- Se destacan también las discapacidades a causas de caídas y accidentes comunes (13%), los accidentes de tránsito (3%) y las enfermedades profesionales o accidentes laborales (3%).

Gráfico 13
Causas de la discapacidad



Fuente: elaboración propia en base a la base de EHPM 2002

Causas de la discapacidad según área de residencia

El 60% de las discapacidades a causa de problemas congénitos son padecidas por personas que habitan en zonas rurales.

También son más comunes en las zonas rurales las discapacidades a causa de enfermedades ocurridas en el ámbito laboral, las caídas u otros accidentes comunes o por agresión de otras personas.

Las discapacidades por accidentes de tránsito o en el embarazo o parto son más comunes en zonas urbanas.

Cuadro 6

Causas de la discapacidad según área de residencia

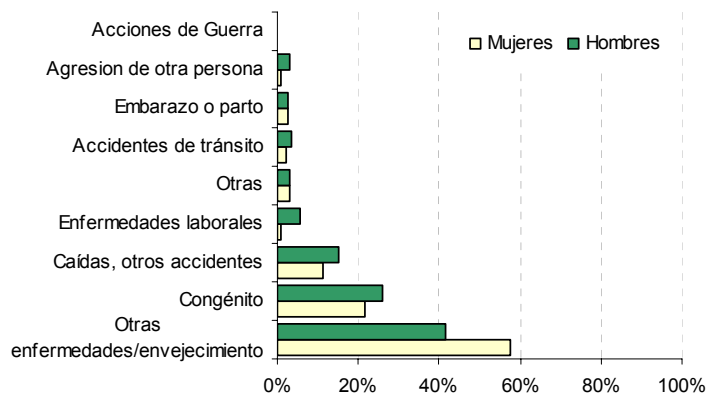
Causa de la discapacidad	Mujer	Hombre
Congénito	40	60
Embarazo o parto	47	53
Enfermedades laborales	10	90
Otras enfermedades/envejecimiento	53	47
Accidentes de tránsito	33	67
Caídas, otros accidentes	37	63
Acciones de Guerra	0	100
Otras	47	53
Agresión de otra persona	20	80
Total	45	55

Fuente: elaboración propia en base a la base de EHPM 2002

Causas de la discapacidad según género

La causa más común para ambos sexos son los trastornos degenerativos, que en el caso de las mujeres es de alrededor del 57%, mientras que en los hombres es el 41% de los casos.

Gráfico 13
Causas de la discapacidad



Fuente: elaboración propia en base a la base de EHPM 2002

Las enfermedades laborales y profesionales, son más comunes en las mujeres.

Las discapacidades a causa de enfermedades comunes o por envejecimiento, de tipo congénitas, por accidentes y caídas o accidentes de tránsito o agresión de otras personas (víctimas de la delincuencia o violencia), son más frecuentes en los hombres.

Cuadro 7
Causas de la discapacidad según género

Causa de la discapacidad	Porcentaje	
	Mujeres	Hombres
Otras enfermedades/ envejecimiento	40.2	59.8
Congénito	46.8	53.2
Caídas, otros accidentes	10.5	89.5
Enfermedades laborales	53.2	46.8
Otras	33.2	66.8
Accidentes de tránsito	37.3	62.7
Embarazo o parto	100.0	0.0
Agresión de otra persona	47.0	53.0
Acciones de Guerra	20.2	79.8
Total	44.9	55.1

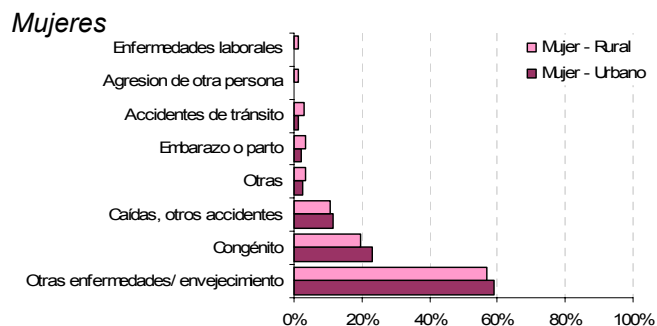
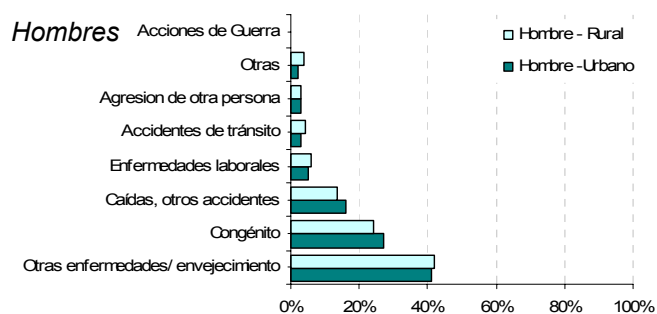
Fuente: elaboración propia en base a la base de EHPM 2002

Causas de la discapacidad según género y área de residencia

En el caso de los hombres, las discapacidades a causa de “otras enfermedades” o aquellas que son propias de la vejez predominan en el ámbito rural. Así como también las discapacidades causadas por accidentes de trabajo.

Las discapacidades de tipo congénitas y las caídas y accidentes (que son la segunda y tercera causa de las discapacidades), son más frecuentes en los hombres de zonas urbanas.

Gráfico 14
Causas de la discapacidad según género y área de residencia.



Fuente: elaboración propia en base a la base de EHPM 2002

Según el lugar de residencia de las mujeres se observa que en las mujeres que vive en zonas urbanas, predominan las discapacidades originadas por otras enfermedades o condiciones de la vejez, los problemas congénitos y las caídas y otros accidentes.

Las discapacidades causadas durante el embarazo o parto o por accidentes de tránsito, son más frecuentes en las mujeres que residen en áreas rurales.

Causas de la discapacidad según grupo de edad

Las causas de la discapacidad son muy diferentes entre hombres y mujeres, especialmente en los grupos de mayor edad.

En el grupo de edad de entre 1 y 5 años la principal causa de la discapacidad son los problemas de tipo congénitos. Esto se observa tanto para hombres como para mujeres.

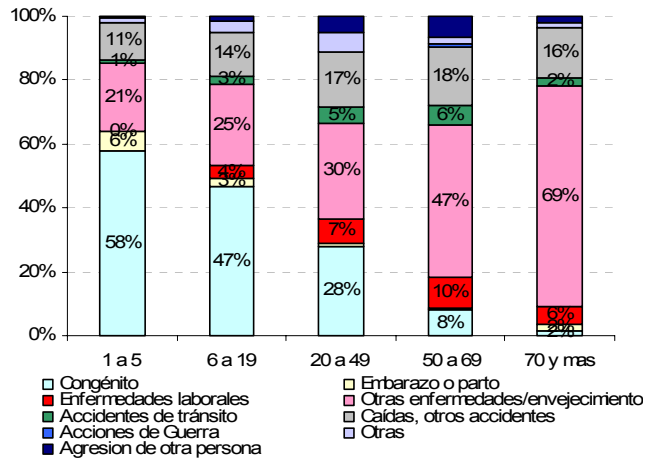
Las diferencias entre las causas que originan la discapacidad en hombres y mujeres es mayor en el grupo de entre 20 y 49 años. Mientras que el 43% de las discapacidades de las mujeres de esta edad se debe a enfermedades y envejecimiento, en los hombres esto se observa en el 30% de los casos.

A medida que aumenta la edad, en los hombres se observa un porcentaje creciente de discapacidades originadas por enfermedades laborales.

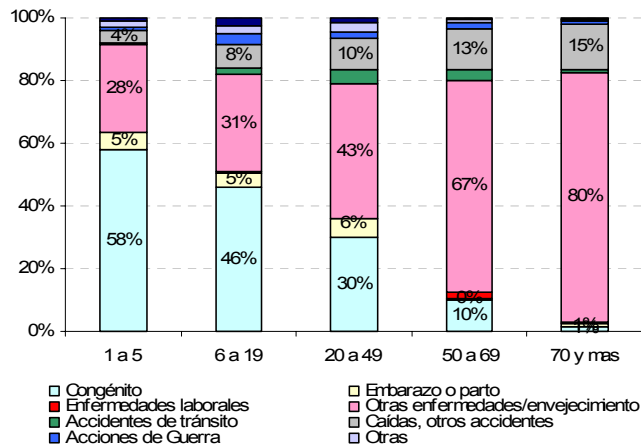
En el caso de las mujeres, se observa el incremento de discapacidades originadas por envejecimiento y por caídas y otros accidentes.

Gráfico 15
Causas de la discapacidad según grupo de edad
y género

Hombres



Mujeres



Fuente: elaboración propia en base a la base de EHPM 2002

DURACION DE LA DISCAPACIDAD y EDAD DE INSTAURACIÓN

La discapacidad debe analizarse como un fenómeno dinámico. La persistencia de la situación de discapacidad, se constituye en una variable importante para la promoción, prevención y la rehabilitación, por ello, se describen algunos aspectos de la duración de las personas con discapacidad en honduras.

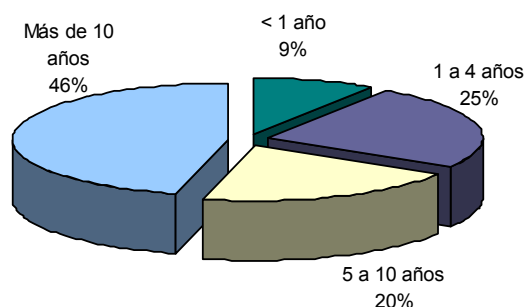
Duración de la discapacidad

- Las personas en situación de discapacidad desde hace 10 años y más representan el 46% del total de personas con discapacidad en honduras.

Un 25% de las PCD manifestaron tener esa discapacidad por un período de entre 1 y 4 años, mientras que el 20% de las tiene su discapacidad desde entre 5 y 9 años.

Gráfico 16

Duración de la discapacidad



Fuente: elaboración propia en base a la base de EHPM 2002

- No se observan importantes diferencias en la duración de la discapacidad de las personas según sea su lugar de residencia.

Cuadro 8

Duración de la discapacidad según área de residencia

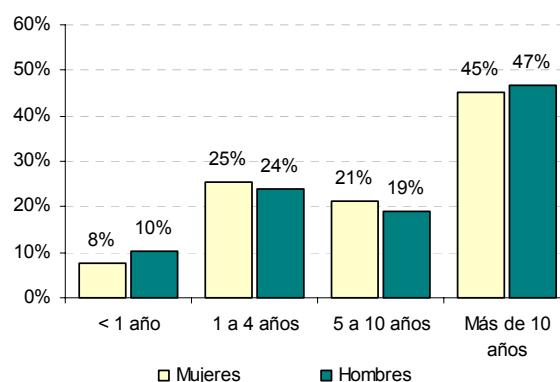
Duración de la discapacidad	Rural	Urbano	Total
< 1 año	9.3	9.0	9.2
1 a 4 años	24.8	24.6	24.7
5 a 10 años	19.6	20.4	20.0
Más de 10 años	46.3	46.0	46.1
Total	100.0	100.0	100.0

Fuente: elaboración propia en base a la base de EHPM 2002

- En las discapacidades menores de 1 año de duración, es mayor el porcentaje de hombres que de mujeres.
- Se observa mayor predominio de mujeres con discapacidades de entre 1 y 10 años de duración.
- El 47% de los hombres tiene su discapacidad desde más de 10 años, mientras que en el caso de las mujeres, este porcentaje es el 45%.

Gráfico 17

Duración de la discapacidad según género

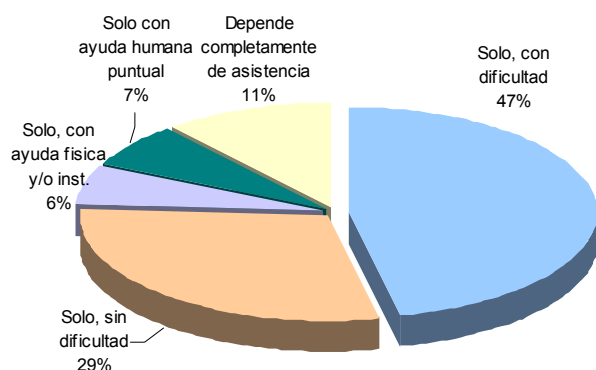


Fuente: elaboración propia en base a la base de EHPM 2002

SEVERIDAD DE LA DISCAPACIDAD

Cuanto más seria y severa sea la discapacidad, mayores serán las limitaciones y restricciones de la persona. Para valorar la severidad de la Discapacidad, en la EHPM se consultó acerca de cómo las personas realizan sus actividades cotidianas.

Gráfico 19
Severidad de la discapacidad



Fuente: elaboración propia en base a la base de EHPM 2002

Del total de personas con alguna discapacidad,

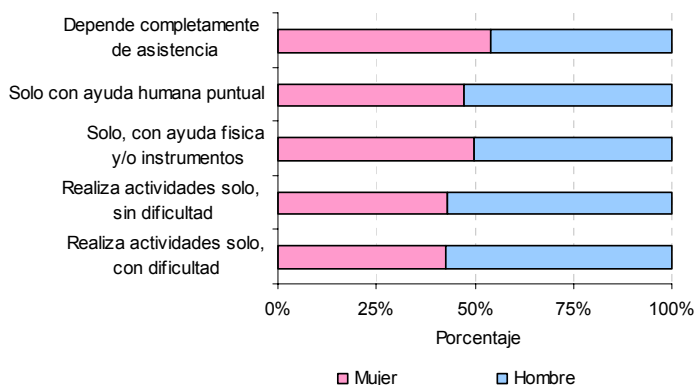
- el 47% ha respondido que su discapacidad le permite hacer sus tareas solo, pero con mucha dificultad,
- el 29% realiza sus actividades solo y sin dificultad
- mientras que el 11% depende totalmente de la atención o asistencia de otra persona.

Severidad de la discapacidad según género

Entre las personas con discapacidad que pueden realizar sus actividades de manera independiente, ya sea con o sin dificultad, hay un mayor porcentaje de hombres.

Las personas con discapacidad que dependen de la asistencia de otra persona para realizar sus actividades diarias son frecuentemente mujeres.

Gráfico 20
Severidad de la discapacidad según género



Fuente: elaboración propia en base a la base de EHPM 2002

Severidad de la discapacidad según área de residencia

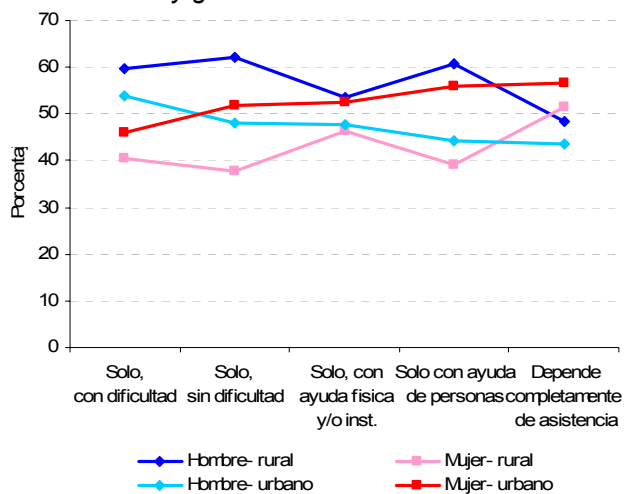
- La severidad de la discapacidad se comporta de forma semejante por zona de residencia, aunque se observa que en las zonas urbanas un mayor porcentaje de personas que dependen completamente de la asistencia de otra persona.
- También en las zonas urbanas un mayor número de personas utiliza algún instrumento o requiere de ayuda física.
- En las zonas rurales, hay un mayor porcentaje de personas con discapacidad que realizan sus actividades cotidianas solas, independientemente del grado de dificultad.

Cuadro 9
Severidad de la discapacidad, según área de residencia

Como realiza sus actividades	Área de residencia		Población Total
	Rural	Urbano	
Realiza actividades solo, con dificultad	60.0	40.0	100.0
Realiza actividades solo, sin dificultad	67.9	32.1	100.0
Solo, con ayuda física	44.1	55.9	100.0
Solo con ayuda humana puntual	60.5	39.5	100.0
Depende completamente de asistencia	48.9	51.1	100.0
Total	60.6	39.4	100.0

Fuente: elaboración propia en base a la base de EHPM 2002

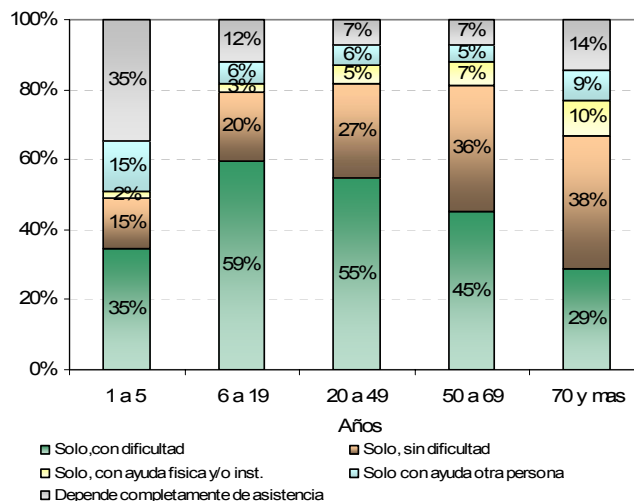
Gráfico 21
Severidad de la discapacidad, según área de residencia y género



Fuente: elaboración propia en base a la base de EHPM 2002

- Entre los niños de 1 a 5 años con discapacidad, el 35% puede realizar sus actividades por si solo, mientras que otro 35% depende completamente de la ayuda de otra persona.
- En los adolescentes y adultos, se observa un alto porcentaje de PCD que realiza sus actividades por si solo.
- A medida que aumenta la edad, se observan mayores dificultades para realizar las tareas diarias o la necesidad de ayuda de otras personas o instrumentos, lo que indica la presencia de discapacidades mas severas.

Gráfico 22
Severidad de la discapacidad, según grupos de edad

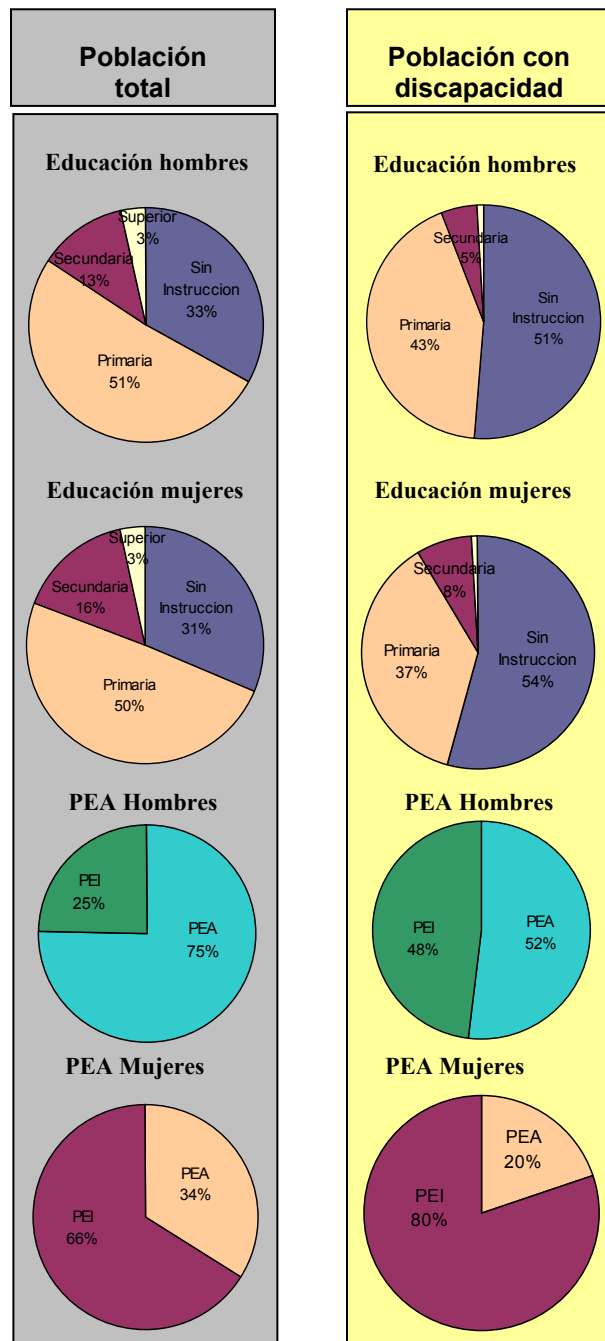


Fuente: elaboración propia en base a la base de EHPM 2002

EDUCACION Y PARTICIPACION EN EL MERCADO LABORAL

El objetivo de esta sección es analizar las características educativas y la participación de las personas con alguna discapacidad en el mercado laboral. En ambos casos se observan importantes diferencias entre este grupo de personas y la población total. A continuación se presentan los resultados más importantes.

Cuadro 10
Características educativas y laborales de la población con y sin discapacidad



El 34% de la población de Honduras no sabe leer o escribir, mientras que en las PCD el analfabetismo alcanza al 54% de las personas.

Más del 50% de las personas con alguna discapacidad no han completado ningún nivel de instrucción. El porcentaje es mayor para las mujeres que para los hombres.

En la población total el 51% de los hombres tiene nivel primario, mientras que en los hombres con alguna discapacidad este porcentaje disminuye al 43%.

En el caso de las mujeres la brecha es aún mayor dado que solo el 37% de las mujeres con alguna discapacidad han completado sus estudios secundarios cuando en la población total el porcentaje de mujeres que alcanzó este nivel es el 50%.

Más de la mitad de la población de 10 años y más pertenece a la población económicamente activa (PEA), en cambio en la población discapacitada esta condición se encuentra en una de cada tres personas (38%).

Según género, el 75% de los hombres en edad de trabajar pertenece a la PEA, mientras que solo el 52% de los hombres con alguna discapacidad pertenece a la fuerza laboral.

La participación de las mujeres en el mercado laboral es menor, tanto en la población total como en las mujeres con alguna discapacidad. Solo en 20% de las mujeres con discapacidad pertenece a la PEA. En la población total, este porcentaje es del 34%.

EDUCACION

Condición de analfabetismo de las personas con discapacidad

Al analizar las características educativas de la población con discapacidad hay que recordar que esta población presenta una estructura más envejecida que la población total. El analfabetismo es mayor en las personas de edad avanzada, esto contribuye a ampliar la brecha entre el analfabetismo de la población total y el de la población con discapacidad.

Cuadro 11
Condición de alfabetismo de la población de 15 años o más con y sin discapacidad

	No sabe leer o escribir	
	Población total	PCD
Total	34.6	54.6
Género		
Mujeres	33.5	56.4
Hombres	35.7	45.9
Area de Residencia		
Rural	24.7	63.3
Urbano	24.7	43.5

Fuente: elaboración propia en base a la base de EHPM 2002

- En las PCD se observa un menor nivel de alfabetismo. En la población total el analfabetismo alcanza un 34%, mientras que en las PCD es de 54%.
- En la población total, es mayor el porcentaje de hombres que no sabe leer y escribir, aunque la diferencia solo es de 2 puntos porcentuales. Contrariamente, en las PCD se percibe que las mujeres están en desventaja respecto a los hombres, dado que el 56% de las mujeres con discapacidad no sabe leer ni escribir. En el caso de los hombres este porcentaje desciende al 46%.
- No se observan diferencias según el área de residencia en la población total, pero si en el caso de las PCD. La tasa de analfabetismo de las PCD que habita en zonas rurales es 20 puntos porcentuales mayor que en las zonas urbanas.

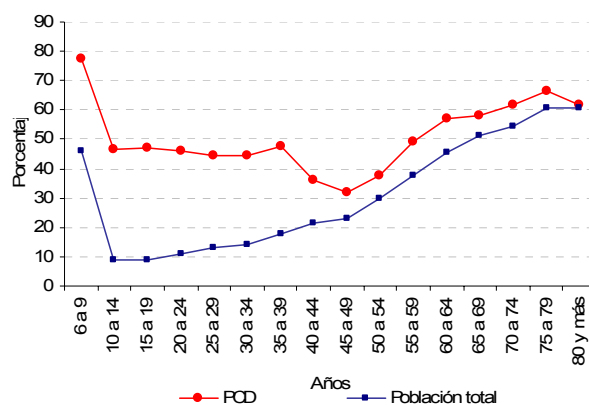
Condición de alfabetismo de las personas con discapacidad según grupos de edad

Cuando se analizan las tasas de analfabetismo según grupos de edad, se tiene un

comportamiento muy diverso entre ambas poblaciones.

- En la población total, se observan avances importantes en el proceso de alfabetización. Mientras que la tasa de analfabetismo es superior al 50% para la población de 60 años o más, en el caso de los jóvenes de entre 10 y 20 años es menor al 10%.
- En las PCD, la tasa de analfabetismo sigue la forma y la tendencia de la población total, pero con niveles siempre más bajos que para la población total. Esto se observa en todos los grupos de edad, pero principalmente entre los jóvenes.

Gráfico 24
Tasa de analfabetismo, población total y población con discapacidad según edades



Fuente: elaboración propia en base a la base de EHPM 2002

Razones por las cuales no asiste a un establecimiento escolar

- La falta de dinero es la causa más frecuente por la cual tanto las personas con discapacidad como la población total, nunca han asistido a la escuela o abandonan el sistema escolar.
- En el caso de las PCD, hay un conjunto de razones que tiene un peso semejante (entre el 9% y el 10%), por las cuales no asisten a la escuela, estas son: el rechazo de maestros y alumnos, los obstáculos para su transporte y las dificultades en su desplazamiento.
- Hay algunas diferencias leves en las razones de abandono escolar entre hombres y mujeres con discapacidad.

Cuadro 12
Razones de la no asistencia escolar

Razones por las que no asiste a la escuela	Hombres	Mujeres
Falta de dinero	30.2	28.8
Rechazo de alumnos o maestros	10.6	13.7
Dificultad de transporte y obstaculos	9.3	4.7
Dificultades para su desplazamiento	6.8	2.6
Falta de apoyo escolar	5.2	3.6
Falta de apoyo familiar	3.8	2.5
Rechazo institucional	3.1	0.9
Reprobo sus estudios	2.3	5.1
Ausencia de establecimientos educativos	2.0	4.8
Falta de motivacion personal	1.8	4.8
Ausencia de maestros	1.1	3.7
Otras razones	23.8	24.8
Total	100.0	100.0

Fuente: elaboración propia en base a la base de EHPM 2002

Máximo nivel educativo alcanzado

El 34% de la población total y del 54% de las PCD no tienen instrucción.

- En la población total sin instrucción, los hombres presentan un porcentaje algo más elevado que las mujeres.
- Lo contrario ocurre en las PCD, en es mayor el porcentaje de mujeres sin ninguna instrucción.
- Hay 10 puntos de diferencia entre la población total con primaria y la correspondiente a las PCD.
- En los estudios secundarios, el porcentaje de la población total con educación secundaria duplica y al porcentaje de las PCD.
- Solo el 6% de las PCD han finalizado sus estudios secundarios.

Cuadro 13
Máximo nivel educativo alcanzado. Población con y sin discapacidad

	Población total			Personas con Discapacidad		
	Mujeres	Hombres	Total	Mujeres	Hombres	Total
Ninguna	31.3	33.1	32.2	54.2	51.4	52.7
Primaria	49.7	51.1	50.4	37.3	42.6	40.2
Secundaria	15.9	12.6	14.3	7.6	5.2	6.3
Terciaria	0.1	0.2	0.1	0.0	0.0	0.0
Universitaria	3.1	3.0	3.0	0.9	0.7	0.8

Fuente: elaboración propia en base a la base de EHPM 2002

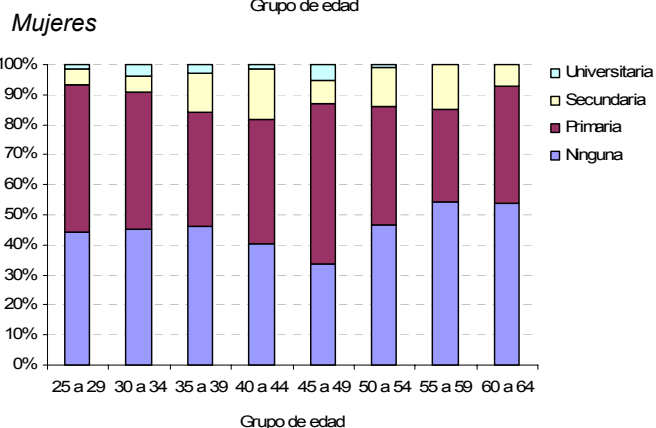
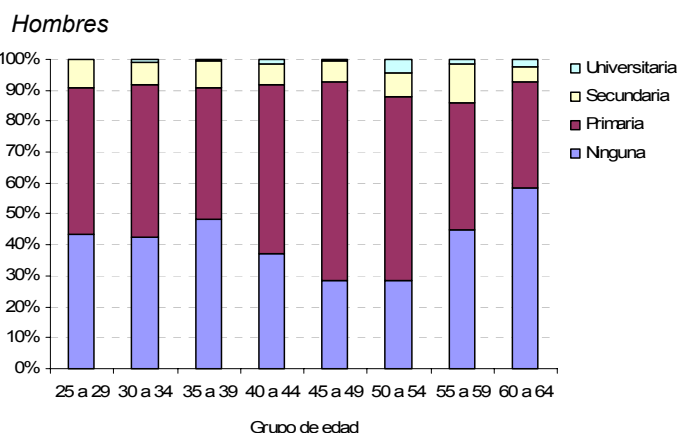
Máximo nivel educativo alcanzado según género y grupos de edad

Un alto porcentaje de hombres y mujeres con alguna discapacidad de 45 años o más no tiene ningún nivel de instrucción.

Alrededor del 40% de los hombres y mujeres con discapacidad de entre 25 y 34 años no ha completado sus estudios primarios. Solo un 10% tiene estudios secundarios o universitarios.

Se observa un porcentaje mayor de mujeres con alguna discapacidad con estudios universitarios.

Grafico 26
Máximo nivel de educación alcanzado, personas con discapacidad



Fuente: elaboración propia en base a la base de EHPM 2002

Personas con discapacidad sin instrucción según tipo de deficiencia, género y edad

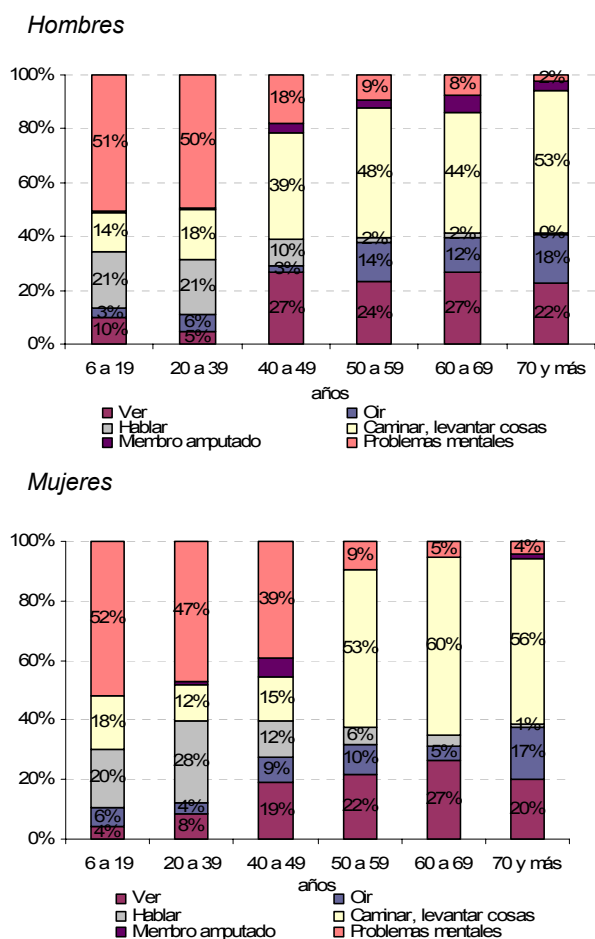
Es importante conocer el tipo de dificultad que tienen las personas con discapacidad que no tienen o reciben educación, para la

implementación de políticas o programas de acción que permitan integrarlos al sistema educativo.

En los hombres y mujeres sin instrucción de entre 6 y 39 años, se observa que un alto porcentaje tiene problemas mentales (50%), mientras que el 21% tiene problemas para hablar y de comunicación.

En los grupos de mayor edad y sin nivel de instrucción se observa un predominio de personas con dificultades para caminar, ver y oír,

Gráfico 27
Personas con discapacidad sin instrucción según tipo de deficiencia, género y edad



Fuente: elaboración propia en base a la base de EHPM 2002

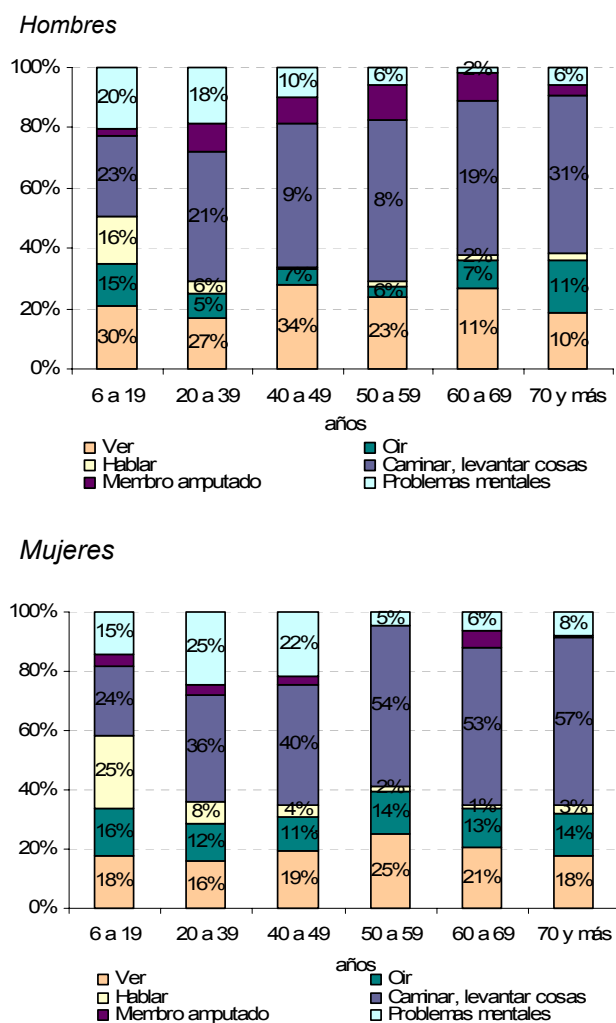
Personas con discapacidad con instrucción primaria según tipo de deficiencia, género y edad

Los problemas para caminar afectan a la mayoría de los hombres y mujeres de entre 19 y 34 años

de edad con educación primaria completa, seguido de las dificultades para hablar.

Los problemas para caminar y levantar objetos se incrementan con la edad, especialmente en las mujeres.

Gráfico 28
Personas con discapacidad con instrucción primaria según tipo de deficiencia, género y edad



Fuente: elaboración propia en base a la base de EHPM 2002

Nivel educativo alcanzado de las personas con discapacidad según área y género

Las personas con discapacidad con mayor nivel educativo (primario o secundario completo) viven en zonas urbanas de Honduras.

Contrariamente se observa que:

- El 65% de las mujeres con alguna discapacidad que no han recibido instrucción vive en zonas rurales.
- En el caso de los hombres, este porcentaje asciende al 58%.

Cuadro 14
Personas con discapacidad según nivel de instrucción, género y área de residencia

Nivel de Instrucción	Urbano		Rural	
	Mujer	Hombre	Mujer	Hombre
Ninguna	42.9	40.8	65.1	58.4
Primaria	41.4	46.8	33.3	40.0
Secundaria	13.9	10.7	1.6	1.6
Universitaria	1.9	1.7	0.0	0.0
Total	100.0	100.0	100.0	100.0

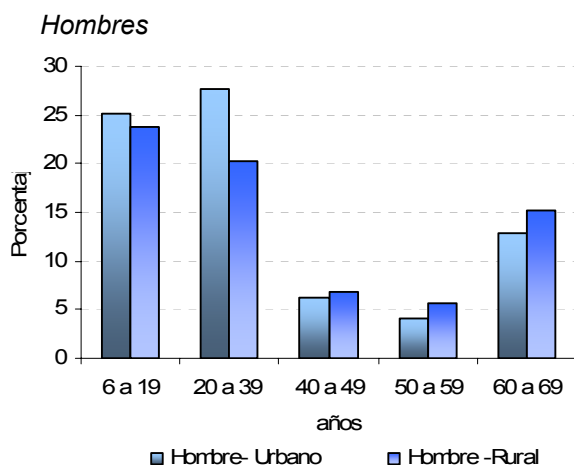
Fuente: elaboración propia en base a la base de EHPM 2002

Nivel educativo de las personas con discapacidad según área, género y grupos de edad

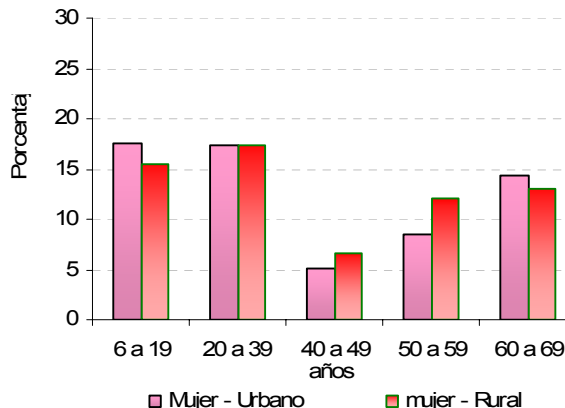
El porcentaje de hombres sin instrucción es superior en el área rural para los grupos de edad de 40 o más años.

Entre las mujeres se observa el mismo patrón. Respecto a los hombres se observa que el porcentaje de mujeres sin instrucción es muy superior independientemente del lugar de residencia y de la edad de la persona.

Gráfico 29
Personas con discapacidad sin instrucción, por grupos de edad, género y área de residencia



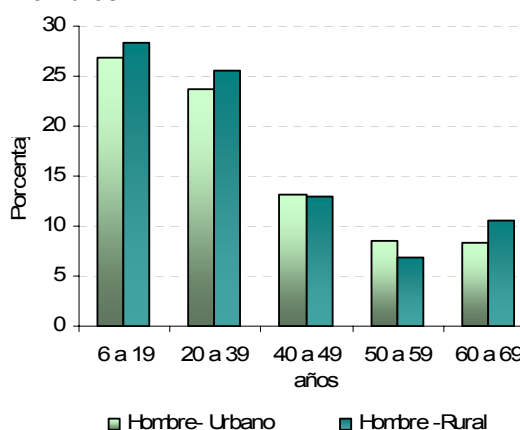
Mujeres



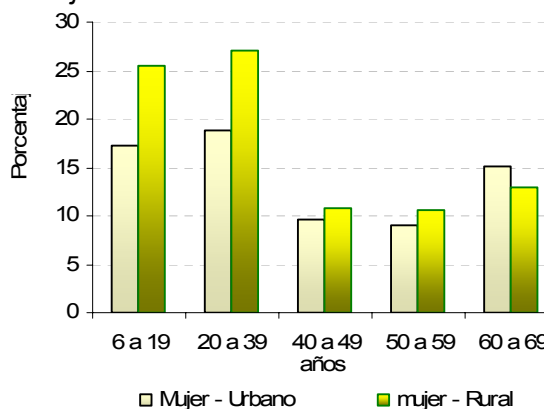
Fuente: elaboración propia en base a la base de EHPM 2002

Gráfico 30
Personas con discapacidad con instrucción primaria, según grupos de edad, género y área de residencia

Hombres



Mujeres



Fuente: elaboración propia en base a la base de EHPM 2002

Los porcentajes de hombres con solo educación primaria menores de 40 años es muy alto (26% en zonas urbanas y 28% en las rurales).

Nuevamente, en el caso de las mujeres se observa un comportamiento similar. En el grupo de mujeres de entre 20 y 39 años el 17% de las que habita en el área urbana tiene educación primaria, mientras que para las zonas rurales el porcentaje asciende al 27%.

Entre las posibles explicaciones a esta brecha, debe mencionarse las mayores posibilidades de continuar los estudios que tiene la población urbana respecto de la rural. El mayor acceso a los establecimientos educativos, medios de transporte y otras facilidades, contribuyen a que las personas con discapacidad puedan continuar con sus estudios secundarios en mayor proporción en las zonas urbanas, mientras que una gran parte de las personas de las áreas rurales abandona los estudios tras completar la escuela primaria.

PARTICIPACIÓN EN EL MERCADO LABORAL

Población económicamente activa

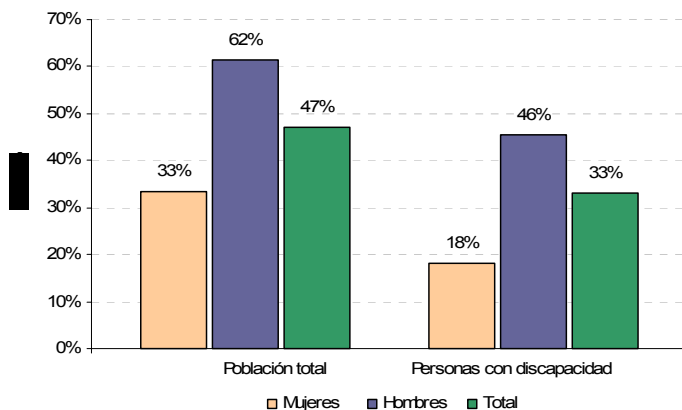
Se comprueba que la actividad económica presenta importantes diferencias entre las poblaciones con y sin discapacidad:

- Mientras que supera el 45% la población económicamente activa en la población total, el 33% de las PCD está en actividad.

También se observan importantes diferencias según género:

- El 62% de los hombres de la población total en edad de trabajar pertenece a la PEA, pero en el caso de los hombres con alguna discapacidad, esta cifra desciende al 46%.
- En las mujeres la brecha es algo mayor (38% vs. 18%, respectivamente).

Gráfico 31
Población económicamente activa según, género y discapacidad.



Fuente: elaboración propia en base a la base de EHPM 2002

- En las zonas urbanas las PCD participan menos del mercado laboral que en las zonas rurales.

Cuadro 15

Población económicamente activa según área de residencia y discapacidad.

	Población Total			Personas con Discapacidad		
	Mujeres	Hombres	Total	Mujeres	Hombres	Total
PEA						
Urbano	43.1	58.7	50.3	21.4	37.3	29.2
Rural	24.5	63.7	44.3	14.9	50.9	36.2

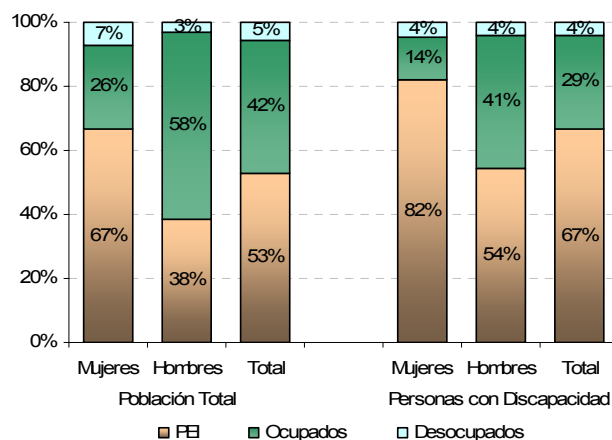
Fuente: elaboración propia en base a la base de EHPM 2002

Situación ocupacional de la población con y sin discapacidad

El 67% de las personas con discapacidad es económicamente inactiva, es decir, no participa del mercado laboral. En la población total, la PEI es del 53%.

Gráfico 32

Población con y sin discapacidad según condición de actividad y género.



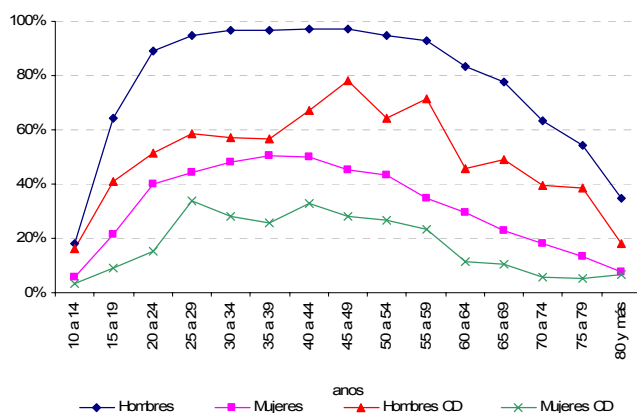
Fuente: elaboración propia en base a la base de EHPM 2002

- Existen diferencias muy importantes en la tasa de participación de según sexo y edad.
- La tasa de participación de los niños de entre 10 y 14 años de edad con discapacidad es del 18%, similar a la observada para el resto de los niños (19%).
- A partir de los 15 años la tasa de participación laboral de las personas con y sin discapacidad se diferencian considerablemente. Mientras que para los hombres alcanza el 90%, en los

hombres con alguna discapacidad es considerablemente inferior.

- En el caso de la mujeres, la tasa de participación en el mercado laboral es menor a la de los hombres, especialmente en las mujeres con alguna discapacidad.

Gráfico 33
Participación en el mercado laboral de las población con y sin discapacidad según género y grupos de edad



Fuente: elaboración propia en base a la base de EHPM 2002

Tipo de ocupación de las personas con discapacidad

- Se observan importantes diferencias en las características ocupacionales de las personas con discapacidad y el resto de la población.
- Alrededor del 60% de las personas con discapacidad en actividad son trabajadores por cuenta propia.
- A diferencia de lo observado en la población total, un bajo porcentaje de personas con discapacidad trabaja en empleos públicos o privados.
- El 14% de las personas con discapacidad son trabajadores no remunerados.

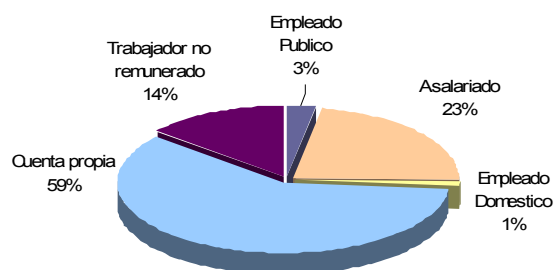
Gráfico 34

Población total y personas con discapacidades de 10 años y más según relación laboral

Población total



Personas con discapacidad



Fuente: elaboración propia en base a la base de EHPM 2002

Discapacidad y cambio en la situación laboral.

El 24% de las personas tenía una ocupación en el momento que sufrió su discapacidad.

El 46% de las personas ha mantenido su puesto de trabajo sin modificaciones luego de sufrir su discapacidad.

El 40% ha optado por retirarse de su trabajo y solo un 7% busco un nuevo empleo.

Cuadro 15
Discapacidad y cambio en la situación laboral.

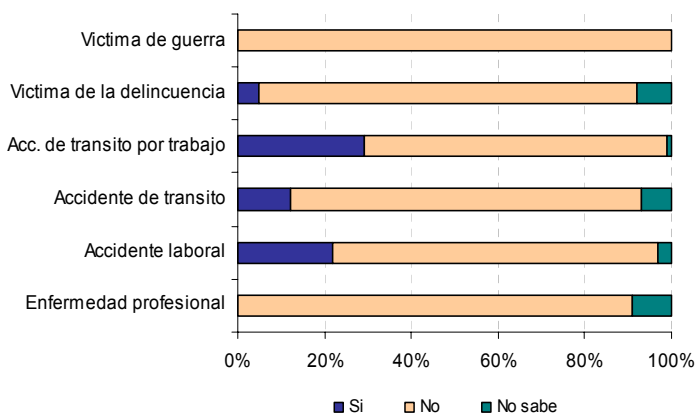
Situación ocupacional	Porcentaje
Continua en su puesto	46
Continua en su puesto, adaptado	2
Fue cambiado de puesto	1
Fue despedido y esta desocupado	5
Fue despedido y encontro ocupacion	1
Se retiro y no busco empleo	33
Se retiro y tiene otro empleo	7

Fuente: elaboración propia en base a la base de EHPM 2002

Indemnización por discapacidad en el ámbito laboral o por terceros

- La mayoría de las personas cuya discapacidad fue causada en el ámbito laboral o en algún accidente no recibió indemnización.
- Solo el 24% de las personas cuya discapacidad fue originada por un accidente laboral recibió indemnización.
- Ninguna de las personas víctimas de la guerra declaro haber recibido indemnización por su discapacidad.

Gráfico 35
Percepción de indemnización según causa de la discapacidad

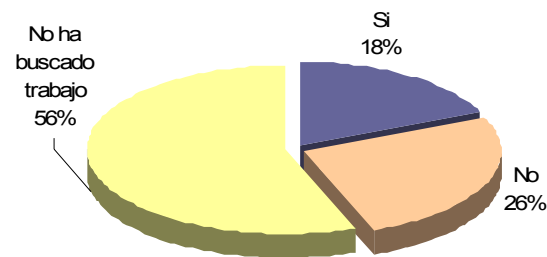


Fuente: elaboración propia en base a la base de EHPM 2002

Dificultades en la inserción laboral de las personas con discapacidad

- El 56% de las personas con discapacidad no ha buscado trabajo.
- El 18% de las personas con discapacidad que busco trabajo, respondió haber encontrado dificultades en el acceso al mercado laboral, mientras que el 26% restante asegura no haber tenido dificultades en encontrar trabajo.

Gráfico 35
Dificultades de acceso al mercado laboral de las personas con discapacidad.



Fuente: elaboración propia en base a la base de EHPM 2002

Tipo de dificultades encontradas para conseguir empleo

La principal dificultad mencionada por las personas con discapacidad que buscan empleo es el rechazo laboral (35%)

La segunda dificultad se relaciona a los problemas de infraestructura y los problemas de desplazamiento de las personas con discapacidad (24%).

En tercer lugar se encuentran dificultades de tipo personales: el 22% de las personas con discapacidad cree que no encontrara empleo, mientras que un 11% siente falta de motivación personal.

Gráfico 36
Dificultades de acceso al mercado laboral de las personas con discapacidad.



Fuente: elaboración propia en base a la base de EHPM 2002

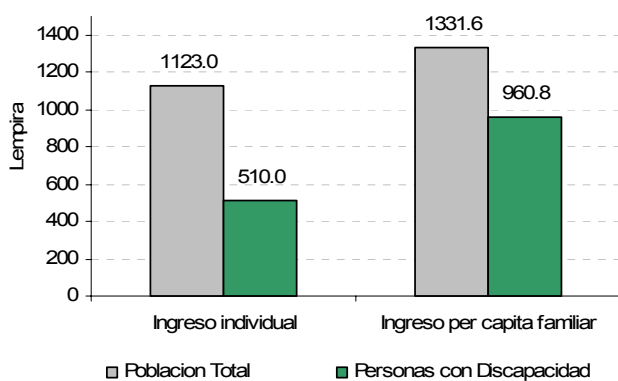
INGRESOS

Percepción de ingresos

- El ingreso per capita del hogar promedio en honduras es de Lps. 1330.
- En los hogares con al menos una persona con discapacidad, el ingreso per capita del hogar es de Lps. 980, es decir, un 35% menor.

Este menor ingreso per capita familiar en los hogares con personas con alguna discapacidad se debe al menor o nulo aporte que realizan las personas con discapacidad al ingreso del hogar o a la no percepción de ingreso de algún otro miembro del hogar que se dedica a atender a la persona con discapacidad.

Gráfico 37
Percepción de ingresos en las personas con y sin discapacidad

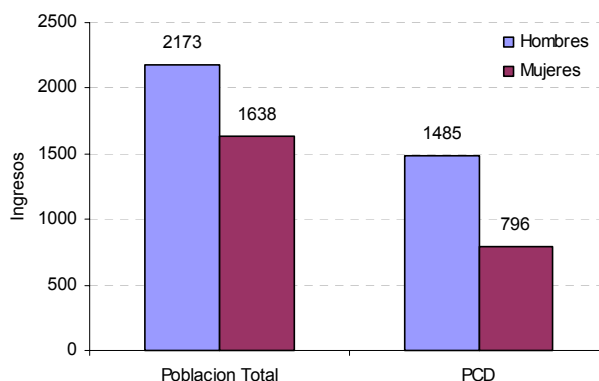


Fuente: elaboración propia en base a la base de EHPM 2002

Percepción de ingresos según género

- El ingreso individual promedio de las personas con discapacidad es menor al de la población total.
- En la población total, el ingreso individual promedio de las mujeres es 32% inferior al de los hombres. En caso de las mujeres con discapacidad, la brecha de ingresos entre hombres y mujeres es aun mayor.

Gráfico 38
Percepción de ingresos en las personas con y sin discapacidad, según género

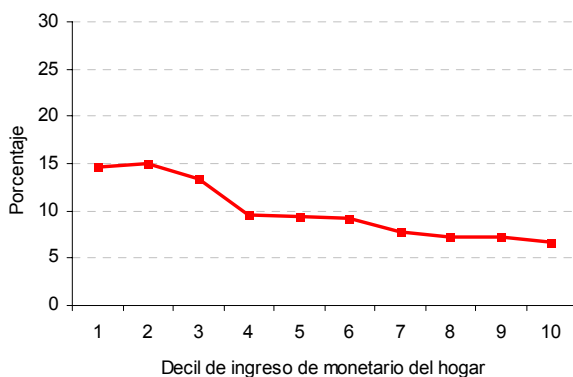


Fuente: elaboración propia en base a la base de EHPM 2002

Bienestar de los hogares con personas con discapacidad según quintil de bienestar

- El porcentaje de personas con discapacidad es mas alto en los hogares pertenecientes a los deciles de ingreso mas bajos, es decir, en los hogares mas pobres.
- Alrededor del 50% de las personas con discapacidad pertenecen a hogares ubicados en los deciles mas bajo de la distribución.

Gráfico 39
Porcentaje de personas con discapacidad según decil de ingreso monetario del hogar.



Fuente: elaboración propia en base a la base de EHPM 2002

PROTECCIÓN SOCIAL

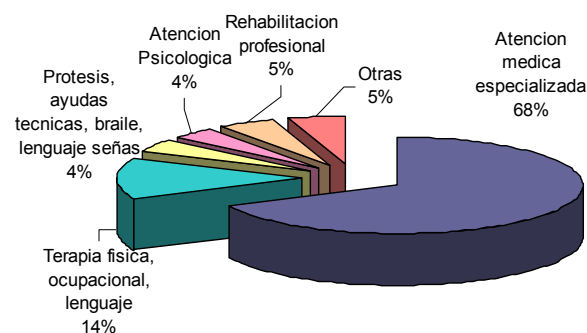
Utilización de servicios

Para poder sobrellevar sus dificultades, las personas con discapacidad requieren que la sociedad y sus instituciones, hagan accesibles los bienes y servicios.

- El 69% de las personas con discapacidad recibieron algún tipo de atención médica por su discapacidad.
- En las áreas rurales, el 62% de las personas con discapacidad recibió atención médica, mientras que en las zonas urbanas este porcentaje asciende al 78%.
- Quienes no recibieron atención médica por su discapacidad, son mayoritariamente hombres (el 57%).

Solo el 29% de las personas con discapacidad recibe atención médica en la actualidad.

Grafico 40
Utilización de servicios de las personas con discapacidad



Fuente: elaboración propia en base a la base de EHPM 2002

- El 68% de las personas que recibió atención médica por su discapacidad, fue atendido por médicos especializados.
- Solo el 5% recibió tratamientos de rehabilitación.

El 73% de las mujeres con discapacidad ha recibido atención especializada.

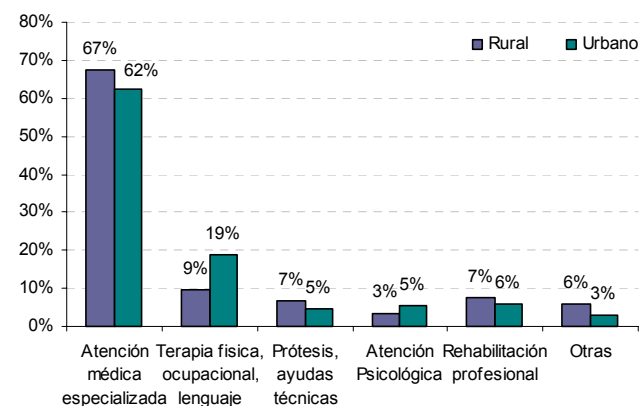
Las terapias físicas, ocupacionales y de lenguaje, así como los tratamientos de rehabilitación, son más frecuentes en los hombres que en las mujeres.

Cuadro 19
Utilización de servicios de las personas con discapacidad, según género

Servicio de salud recibido	Mujeres	Hombres	Total
Atención médica especializada	73%	62%	68%
Terapia física, ocupacional, lenguaje	10%	19%	14%
Protésis, ayudas técnicas, braille, lenguaje de señas	3%	4%	4%
Atención Psicológica	3%	5%	4%
Rehabilitación profesional	4%	5%	5%
Otras	7%	5%	5%
Total	100%	100%	100%

Fuente: elaboración propia en base a la base de EHPM 2002

Grafico 41
Utilización de servicios de las personas con discapacidad



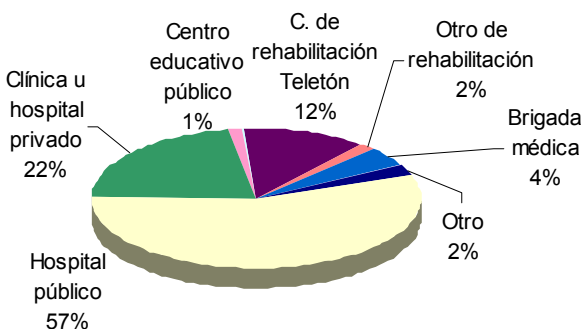
Fuente: elaboración propia en base a la base de EHPM 2002

Establecimientos a los que acuden

- La mayoría de las personas con discapacidad acuden a las instituciones públicas para ser atendidas.
- Fuera del sector público, la alternativa más utilizada por las personas con discapacidad, son los hospitales y clínicas privadas. El 22%

de los encuestados visitaron este tipo de instituciones.

Gráfico 42
Centros de salud a los cuales realizaron consulta

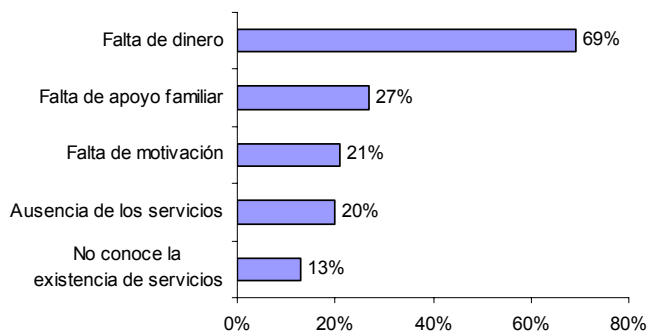


Fuente: elaboración propia en base a la base de EHPM 2002

Porque no recibió atención por su discapacidad

- La principal causa por la cual el 31% de las personas con discapacidad que no ha recibido atención médica a su discapacidad, es la falta de dinero, así lo manifestó el 9% de las personas que no recibió atención.
- Le siguen en orden de importancia la falta de apoyo familiar (27%) y de motivación personal (21%).

Gráfico 43
Porque no recibió atención médica por su discapacidad

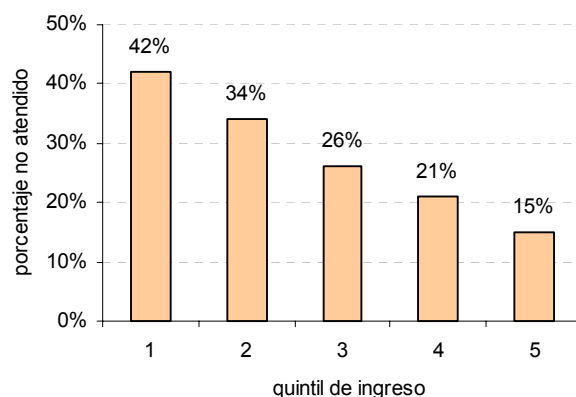


Fuente: elaboración propia en base a la base de EHPM 2002

El 76% de las personas con discapacidad que no recibieron atención médica pertenecen a los quintiles de ingreso más pobres (quintil 1 y quintil 2).

La proporción de personas con discapacidad que no recibió atención por su discapacidad disminuye cuando sube el nivel de ingreso del hogar. E 18% de las personas con discapacidad del quintil 5 no fue atendido por su discapacidad.

Gráfico 44
Población con discapacidad que no recibió atención médica según quintil de ingreso.



Fuente: elaboración propia en base a la base de EHPM 2002

INCLUSIÓN SOCIAL

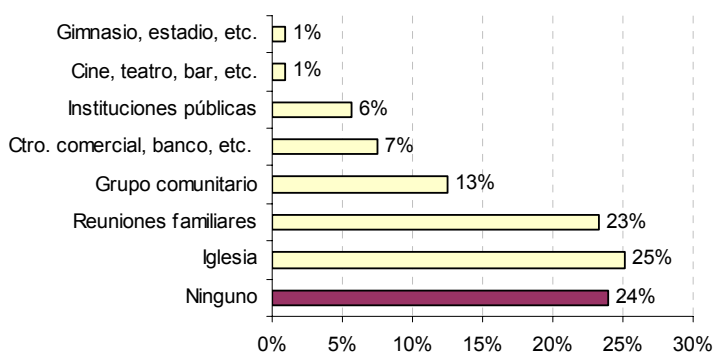
Participación en la sociedad

- El 76% de las personas con discapacidad ha participado de actividades sociales y asistido a distintos lugares públicos como cines, restaurantes, instituciones públicas etc.

Los lugares a los que más asistieron las personas con discapacidad son las iglesias, las reuniones familiares y los grupos comunitarios.

Los lugares menos concurridos han sido los cines, y teatros, restaurantes y bares, y los gimnasios y estadios de deporte.

Gráfico 45
Participación en la sociedad de las personas con discapacidad



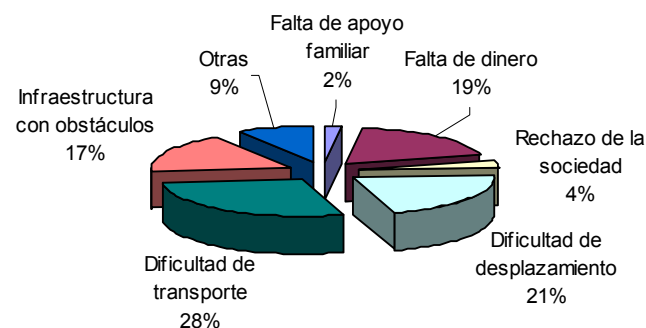
Fuente: elaboración propia en base a la base de EHPM 2002.

Dificultades para la participación en la sociedad

De acuerdo al Gráfico 50, el 24% de las personas con discapacidad no ha asistido a ningún lugar público o participado de reuniones sociales.

- Las principales dificultades o problemas que enfrentaron estas personas para participar de actividades sociales son: las dificultades de transporte (28%), dificultades de desplazamiento (21%), la falta de dinero (19%).
- La falta de apoyo familiar y el rechazo de la sociedad, son los condicionantes menos mencionados.

Gráfico 46
Participación en la sociedad de las personas con discapacidad



Fuente: elaboración propia en base a la base de EHPM 2002.

Participación en organizaciones de personas con discapacidad

La participación de las personas con discapacidad en organizaciones de discapacitados es muy baja, apenas el 1.5% de las personas participa de alguna organización.

- Los hombres participan más en estas organizaciones que las mujeres. El 60% de las personas con discapacidad que participan de alguna organización son hombres.
- Las personas afiliadas a estas organizaciones, viven principalmente en zonas urbanas (78%).
- Las personas con discapacidad que participan de estas organizaciones, tienen un nivel educativo superior al promedio de las personas con alguna discapacidad.